

SKRIPSI

**HUBUNGAN PREFERENSI PENGGUNA TERHADAP
INTENSITAS PENGGUNAAN TRANSPORTASI
ONLINE DI KOTA BANDUNG**



**FADHILA MEYLINDA ANNISA
NPM : 2015410182**

PEMBIMBING: Tri Basuki Joewono, Ph.D.

**UNIVERSITAS KATOLIK PARAHYANGAN
FAKULTAS TEKNIK PROGRAM STUDI TEKNIK SIPIL
(Terakreditasi Berdasarkan SK BAN – PT No.: 1788/SK/BAN-PT/Akred/S/VII/2018)
BANDUNG
JUNI 2019**

SKRIPSI

**HUBUNGAN PREFERENSI PENGGUNA TERHADAP
INTENSITAS PENGGUNAAN TRANSPORTASI
ONLINE DI KOTA BANDUNG**



**FADHILA MEYLINDA ANNISA
NPM : 2015410182**

PEMBIMBING: Tri Basuki Joewono, Ph.D.

**UNIVERSITAS KATOLIK PARAHYANGAN
FAKULTAS TEKNIK PROGRAM STUDI TEKNIK SIPIL
(Terakreditasi Berdasarkan SK BAN – PT No.: 1788/SK/BAN-PT/Akred/S/VII/2018)
BANDUNG
JUNI 2019**

SKRIPSI

**HUBUNGAN PREFERENSI PENGGUNA TERHADAP
INTENSITAS PENGGUNAAN TRANSPORTASI
ONLINE DI KOTA BANDUNG**



**FADHILA MEYLINDA ANNISA
NPM : 2015410182**

**BANDUNG, JUNI 2019
PEMBIMBING:**

Tri Basuki Joewono, Ph.D.

**UNIVERSITAS KATOLIK PARAHYANGAN
FAKULTAS TEKNIK PROGRAM STUDI TEKNIK SIPIL
(Terakreditasi Berdasarkan SK BAN – PT No.: 1788/SK/BAN-PT/Akred/S/VII/2018)
BANDUNG
JUNI 2019**

PERNYATAAN

Saya yang bertanda tangan di bawah ini,

Nama : Fadhila Meylinda Annisa

NPM : 2015410182

Dengan ini menyatakan bahwa skripsi saya yang berjudul **Hubungan Preferensi Pengguna Terhadap Intensitas Penggunaan Transportasi *Online* di Kota Bandung** adalah karya ilmiah yang bebas plagiat. Jika di kemudian hari terdapat plagiat dari skripsi ini, maka saya bersedia menerima sanksi sesuai dengan peraturan perundang-undangan yang berlaku.

Bandung, Juni 2019



Fadhila Meylinda Annisa

2015410182

HUBUNGAN PREFERENSI PENGGUNA TERHADAP INTENSITAS PENGGUNAAN TRANSPORTASI *ONLINE* DI KOTA BANDUNG

**Fadhila Meylinda Annisa
NPM : 2015410182**

PEMBIMBING: Tri Basuki Joewono, Ph.D.

**UNIVERSITAS KATOLIK PARAHYANGAN
FAKULTAS TEKNIK PROGRAM STUDI TEKNIK SIPIL
(Terakreditasi Berdasarkan SK BAN – PT No.: 1788/SK/BAN-PT/Akred/S/VII/2018)
BANDUNG
JUNI 2019**

ABSTRAK

Perkembangan ICT dan peningkatan mobilitas mengakibatkan permintaan akan jasa transportasi dan fasilitas penunjang yang semakin tinggi, sehingga mengakibatkan kemunculan transportasi *online*. Transportasi *online* bagi sebagian orang menjadi pilihan transportasi alternatif yang melayani permintaan pengguna jasa transportasi yang sebelumnya tidak terpenuhi. Tujuan studi ini adalah untuk menganalisis hubungan preferensi pengguna transportasi *online* dan intensitas penggunaannya berdasarkan tujuan perjalanan yang dilakukan dalam tiga puluh hari terakhir, yaitu menuju tempat kerja/sekolah dan menuju bandara/stasiun/terminal. Selain itu, studi ini juga memasukkan variabel karakteristik pengguna dan penggunaan transportasi *online*. Data didapatkan melalui penyebaran kuesioner di Kota Bandung. Analisis data menggunakan metode regresi ordinal. Hasil analisis model preferensi pengguna terhadap intensitas penggunaan transportasi *online* menunjukkan bahwa ada beberapa variabel preferensi pengguna yang berpengaruh memiliki hubungan tidak searah yang berarti intensitas penggunaannya cenderung rendah. Hasil analisis pada model yang ditambahkan karakteristik pengguna dan penggunaan membuat model menjadi lebih baik.

Kata Kunci: preferensi pengguna, transportasi *online*, intensitas penggunaan, tujuan perjalanan, karakteristik pengguna, karakteristik penggunaan, regresi ordinal

THE RELATIONSHIP BETWEEN USER PREFERENCE AND INTENSITY OF USE OF ONLINE TRANSPORTATION IN BANDUNG

Fadhila Meylinda Annisa
NPM : 2015410182

ADVISOR: Tri Basuki Joewono, Ph.D.

PARAHYANGAN CATHOLIC UNIVERSITY
FACULTY OF ENGINEERING
DEPARTMENT OF CIVIL ENGINEERING
(Accredited of SK BAN – PT No.: 1788/SK/BAN-PT/Akred/S/VII/2018)
BANDUNG
JUNI 2019

ABSTRACT

ICT developments and increased mobility have resulted in increasing demand for transportation services and support the facilities resulting in the emergence of online transportation. For some people, online transportation is an alternative transportation that serves the requests of user which had never felt it before. The purpose of this study is to analysis the relationship between the preferences of online transportation users and the intensity of their use based on the travel destination in the last thirty days, that is to the office/school and to the airport/station/terminal. In addition, this study also includes characteristics of users and usage characteristics of online transportation. The data was get from the distribution of questionnaire in Bandung. Data analysis uses ordinal regression method. The result of the analysis on the user preferences and intensity of use of online transportation models, there are several influential user preferences that have a unidirectional relationship which means that the intensity of use of transportation online tends to be low. The results of the analysis on the model that added user characteristics and usage characteristics make that model better.

Keywords: user preferences, *online* transportation, intensity of use, travel destination, user characteristics, usage characteristics, ordinal regression.

PRAKATA

Puji dan syukur penulis panjatkan kepada ke hadirat Allah SWT atas rahmat dan hidayah-Nya penulis dapat menyelesaikan skripsi yang berjudul Hubungan Preferensi Pengguna Terhadap Intensitas Penggunaan Transportasi *Online* di Kota Bandung. Skripsi ini dibuat untuk memenuhi salah satu persyaratan wajib dalam menyelesaikan pendidikan tingkat Strata Satu di Program Studi Teknik Sipil, Fakultas Teknik, Universitas Katolik Parahyangan, Bandung.

Dalam proses penyusunan skripsi ini, ada berbagai macam masalah dan hambatan yang penulis hadapi. Tetapi, dengan adanya bantuan, bimbingan, dan dukungan dari berbagai pihak, penulis dapat melalui berbagai macam hambatan dan dapat menyelesaikan skripsi ini dengan baik. Oleh karena itu, dengan rasa hormat penulis ingin mengucapkan terimakasih yang sedalam-dalamnya kepada:

1. Bapak Tri Basuki Joewono, Ph.D., selaku dosen pembimbing yang telah sabar membimbing, memberikan dukungan, dan semangat kepada penulis dari awal hingga akhir skripsi ini selesai.
2. Bapak Aloysius tjan Hin Hwie, Ir., M.T., Ph.D., selaku Ketua Komunitas Bidang ilmu Teknik Transportasi dan dosen penguji yang telah memberikan saran dan kritik yang membangun bagi penulis,
3. Bapak Santoso Urip Gunawan, Ir., M.T., dan Bapak Tilaka Wasanta, S.T., M.T., selaku dosen penguji yang telah memberikan saran dan kritik yang membangun bagi penulis,
4. Keluarga tercinta, Bapak Muhammad Syakir, Ibu Sumia Elah, Nadya Elsanoviany Putri, dan Syakhrul Ambosakka Patompo yang telah memberikan banyak doa dan dukungannya dalam penyelesaian skripsi ini,
5. Teman seperjuangan, Oktaviani Riandiatmi dan Nadya Sisilia yang mau berjuang bersama menghadapi hari-hari sehingga skripsi ini dapat terselesaikan dengan baik,
6. Venessa Amanda dan Ericka Maridsha, selaku teman-teman yang telah memberikan dukungan kepada penulis dan mendengarkan segala keluh kesah hidup penulis,

7. Para dosen pengajar di Program Studi Teknik Sipil yang telah memberikan pengetahuan-pengetahuan yang bermanfaat bagi penulis,
8. Seluruh rekan-rekan yang tidak dapat penulis sebutkan satu persatu yang telah membantu dan memberi semangat kepada penulis.

Penulis menyadari banyak kekurangan dalam penyusunan skripsi ini, sehingga skripsi ini jauh dari kata sempurna. Tetapi, penulis berharap agar skripsi ini dapat memberikan manfaat kepada para pembaca dan dapat membantu studi-studi lain di masa mendatang.

Bandung, Juni 2019



Fadhila Meylinda Annisa
2015410182

DAFTAR ISI

ABSTRAK	i
ABSTRACT	ii
PRAKATA	iii
DAFTAR ISI	v
DAFTAR NOTASI & SINGKATAN.....	vii
DAFTAR GAMBAR.....	viii
DAFTAR TABEL	ix
DAFTAR LAMPIRAN	xi
BAB 1 PENDAHULUAN	1-1
1.1 Latar Belakang Permasalahan.....	1-1
1.2 Inti Permasalahan	1-3
1.3 Tujuan Penelitian.....	1-4
1.4 Pembatasan Masalah	1-4
1.5 Metode Penelitian	1-5
BAB 2 STUDI PUSTAKA	2-1
2.1 Perjalanan.....	2-1
2.2 Kepuasan Perjalanan	2-3
2.3 Transportasi dan ICT	2-4
2.4 Transportasi <i>Online</i>	2-5
2.5 Preferensi Konsumen	2-6
2.6 Variabel.....	2-9
2.7 Metode Regresi Ordinal	2-11
2.7.1 Model Logit Ordinal	2-12
2.7.2 Estimasi Parameter	2-14
2.7.3 Uji Parameter Model Regresi	2-15

BAB 3 METODE PENELITIAN.....	3-1
3.1 Metode Pengumpulan Data	3-1
3.2 Penentuan Sampel.....	3-4
3.3 Variabel Studi.....	3-5
BAB 4 ANALISIS DATA	4-1
4.1 Deskripsi Data Karakteristik Pengguna dan Penggunaan Transportasi <i>Online</i>	4-1
4.2 Deskripsi Data Preferensi Pengguna Transportasi <i>Online</i>	4-6
4.3 Deskripsi Data Intensitas Penggunaan Transportasi <i>Online</i>	4-8
4.4 Analisis Regresi Ordinal	4-10
4.4.1 Model Preferensi Pengguna Terhadap Intensitas Penggunaan Transportasi <i>Online</i> Menuju Tempat Kerja atau Sekolah	4-10
4.4.2 Model Preferensi Pengguna Terhadap Intensitas Penggunaan Transportasi <i>Online</i> Menuju Bandara/Stasiun/Terminal	4-15
4.4.3 Model Preferensi, Karakteristik Pengguna dan Penggunaan Terhadap Intensitas Penggunaan Transportasi <i>Online</i> Menuju Tempat Kerja/Sekolah.....	4-18
4.4.4 Model Preferensi, Karakteristik Pengguna dan Penggunaan Terhadap Intensitas Penggunaan Transportasi <i>Online</i> Menuju Bandara/Stasiun/Terminal	4-21
4.5 Diskusi	4-24
BAB 5 KESIMPULAN DAN SARAN.....	5-1
5.1 Kesimpulan	5-1
5.2 Saran.....	5-1
DAFTAR PUSTAKA.....	xii
LAMPIRAN	L1-1

DAFTAR NOTASI & SINGKATAN

α	: Nilai keterandalan yang ditentukan
β	: Nilai estimasi
γ	: Probabilitas terjadinya peristiwa
χ^2	: Chi-square
%	: Persen
D	: Deviance
df	: <i>Degree of freedom</i> (derajat kebebasan)
e^x	: Eksponen
ICT	: <i>Information and Communication Technologies</i>
$L(B^{(0)})$: Log-likelihood hanya dengan konstanta
$L(B)$: Log-likelihood untuk model dengan parameter yang diestimasi
Ln	: Logaritma natural
N	: Ukuran populasi
n	: Ukuran sampel
R^2	: Koefisien Determinasi
R^2_{cs}	: Cox and snell R^2
R^2_M	: McFadden's R^2
R^2_N	: Nagelkerke's R^2
<i>Sig.</i>	: Signifikansi

DAFTAR GAMBAR

Gambar 1.1 Diagram Alir Penelitian.....	1-6
Gambar 2.1 Trip Production dan Trip Attraction (Ortuzar dan Willumsen, 2011)	2-1
Gambar 3.1 Cover Kuesioner (Joewono, 2018)	3-1
Gambar 3.2 Contoh Pertanyaan Tertutup dalam Kuesioner (Joewono, 2018)...	3-2
Gambar 3.3 Contoh Pertanyaan Semi Terbuka dalam Kuesioner (Joewono, 2018)	3-2
Gambar 3.4 Ilustrasi Wilayah Pendistribusian Kuesioner (Joewono, 2018).....	3-3
Gambar 4.1 Deskripsi Proporsi Usia Responden	4-2
Gambar 4.2 Deskripsi Pekerjaan Responden	4-2

DAFTAR TABEL

Tabel 2.1	Perbandingan Atribut-Atribut Preferensi Pengguna Transportasi Online dari Berbagai Studi yang Telah Dilakukan.....	2-8
Tabel 2.2	Perbedaan Klasifikasi Model Berdasarkan Jenis Data Menurut Sistem NOIR (Adams, 2008).....	2-10
Tabel 2.3	Link function pada SPSS (Norusis, 2005).....	2-11
Tabel 2.4	Contoh Estimasi Parameter (Norusis, 2005).....	2-14
Tabel 2.5	Contoh Hasil Model Fitting Information (Norusis, 2005)	2-15
Tabel 2.6	Contoh Hasil Uji Goodness-of-fit (Norusis, 2005).....	2-16
Tabel 2.7	Test of Parallel Lines (Norusis, 2005).....	2-17
Tabel 3.1	Pembagian Surveyor dan Kuesioner pada Setiap Wilayah	3-4
Tabel 3.2	Kategori Penilaian dalam Studi Ini	3-5
Tabel 3.3	Indikator untuk Variabel X.....	3-6
Tabel 3.4	Indikator untuk Variabel Z	3-7
Tabel 4.1	Pendapatan Keluarga Responden per Bulan	4-3
Tabel 4.2	Jumlah Aplikasi Transportasi Online yang Ada di Smartphome	4-3
Tabel 4.3	Lama Penggunaan Menggunakan Transportasi Online	4-3
Tabel 4.4	Rata-rata Durasi Menunggu Kedatangan Transportasi Online	4-4
Tabel 4.5	Rata-rata Waktu Tempuh Perjalanan Menggunakan Transportasi Online	4-4
Tabel 4.6	Biaya Perjalanan Menggunakan Transportasi Online.....	4-5
Tabel 4.7	Waktu Tempuh Menggunakan Transportasi Online Dibandingkan dengan Transportasi Utama.....	4-5
Tabel 4.8	Jumlah Orang yang Berpergian Bersama Menggunakan Transportasi <i>Online</i>	4-5
Tabel 4.9	Deskripsi Atribut-Atribut Preferensi Pengguna Transportasi Online	4-7
Tabel 4.10	Deskripsi Frekuensi Penggunaan Transportasi Online Tiga Puluh Hari Terakhir.....	4-9
Tabel 4.11	Penentuan Tujuan Perjalanan yang akan Digunakan	4-9
Tabel 4.12	Uji Parameter Model Preferensi Pengguna terhadap Intensitas Penggunaan Menuju Tempat Kerja atau Sekolah	4-11

Tabel 4.13 Estimasi Parameter Model Preferensi Pengguna terhadap Intensitas Penggunaan Transportasi Online Menuju Tempat Kerja atau Sekolah	4-13
Tabel 4.14 Uji Parameter Model Preferensi Pengguna terhadap Intensitas Penggunaan Menuju Bandara/Stasiun/Terminal	4-16
Tabel 4.15 Estimasi Regresi Ordinal Model Preferensi Pengguna terhadap Intensitas Penggunaan Menuju Bandara/Stasiun/Terminal	4-17
Tabel 4.16 Uji Parameter Model Preferensi, Karakteristik Pengguna dan Penggunaan terhadap Intensitas Penggunaan Transportasi Online Menuju Tempat Kerja atau Sekolah	4-19
Tabel 4.17 Estimasi Parameter Model Preferensi, Karakteristik Pengguna dan Penggunaan terhadap Intensitas Penggunaan Transportasi Online Menuju Tempat Kerja atau Sekolah	4-20
Tabel 4.18 Uji Parameter Model Preferensi, Karakteristik Pengguna dan Penggunaan terhadap Intensitas Penggunaan Menuju Bandara/Stasiun/Terminal	4-22
Tabel 4.19 Estimasi Regresi Ordinal Model Preferensi, Karakteristik Pengguna dan Penggunaan terhadap Intensitas Penggunaan Menuju Bandara/Stasiun/Terminal	4-23

DAFTAR LAMPIRAN

LAMPIRAN 1	Instrumen Pertanyaan Kuesioner Karakteristik Dan Preferensi Transportasi <i>Online</i>	L1-1
LAMPIRAN 2	Proporsi Preferensi Pengguna Transportasi <i>Online</i> Dengan Kategori Yang Sesuai Pada Kuesioner	L1-5
LAMPIRAN 3	Proporsi Karakteristik Pengguna Dan Karakteristik Penggunaan Transportasi <i>Online</i> Dengan Kategori Yang Sesuai Pada Kuesioner	L1-7

BAB 1

PENDAHULUAN

1.1 Latar Belakang Permasalahan

ICT dan mobilitas saling terikat satu sama lain. Thrift (1990) menyatakan bahwa transportasi dan komunikasi tidak dapat dipisahkan dan masing-masing saling mengandalkan dengan berbagai cara. ICT dianggap sebagai definisi komunikasi yang luas, demikian juga mobilitas sangat berkaitan dengan transportasi (Hippe, 2015). Dalam beberapa tahun terakhir, perkembangan ICT telah mengantarkan dunia pada berbagai inovasi, salah satunya pada bidang transportasi. Perkembangan ICT berpotensi membawa pengaruh signifikan dalam pergerakan perjalanan masyarakat (Banister, 2008) sehingga dapat terjadi perubahan kebutuhan masyarakat akan mobilitas dan alat penunjang yang tersedia (Snellen dan de Hollander, 2017). Mobilitas yang semakin meningkat terjadi akibat aktivitas masyarakat yang semakin tinggi, sehingga permintaan akan jasa transportasi pun akan terus bertambah (Siregar, 2012). Hal ini menyebabkan semakin berkembangnya dunia bisnis di sektor jasa transportasi (Jarny et al., 2016). Di sisi lain, mobilitas yang tinggi juga dapat meningkatkan kepadatan lalu lintas karena kapasitas jalan yang ada tidak sebanding dengan penambahan volume lalu lintas (Artaputrawan, 2009), sehingga menimbulkan berbagai permasalahan lingkungan, seperti kemacetan, tundaan, kecelakaan, gangguan kesehatan, dan permasalahan lainnya yang tidak dapat dihindari lagi (Tamin, 2000).

Akibat dari peningkatan permintaan jasa transportasi dan ICT yang semakin berkembang, maka muncullah transportasi berbasis aplikasi *online* sebagai layanan perjalanan baru (Chen, 2015). Transportasi *online* ini memungkinkan penggunanya untuk berbagi lokasi dengan pengemudi dengan cara yang mudah hanya dengan menggunakan aplikasi di *smartphone* (Jarny et al. 2016), dimana layanannya akan sesuai dengan permintaan perjalanan. Transportasi *online* merupakan pilihan transportasi alternatif yang melayani permintaan pengguna yang sebelumnya tidak terpenuhi, seperti mobilitas yang cepat, fleksibel, dan nyaman di daerah perkotaan. Layanan ini berpotensi mengurangi masalah lingkungan (Rayle et al., 2014). Akibat

penggunaan transportasi *online*, pengguna dapat memungkinkan perencanaan dan pengelolaan kegiatan yang lebih baik, karena dapat memberikan informasi waktu perjalanan, layanan transportasi yang tersedia, dan lainnya (Line et al., 2011).

Sejumlah layanan transportasi *online* seperti ojek *online* dan taksi *online* telah tersedia sesuai dengan permintaan penggunanya. Hadirnya transportasi *online*, membuat masyarakat memiliki berbagai pilihan transportasi, sehingga harus menentukan transportasi mana yang paling cocok dengan kebutuhannya untuk melakukan mobilitas (Damayanti, 2017).

Semakin banyaknya permintaan akan transportasi *online* membuat banyak perusahaan membuka layanan transportasi *online*. Menurut survei Yayasan Lembaga Konsumen Indonesia (YLKI) tahun 2017, operator penyedia jasa layanan transportasi *online* dikuasai oleh tiga nama besar, yaitu Gojek, Grab, dan Uber. Agar transportasi *online* dapat mempertahankan kepercayaan pengguna jasa, maka perusahaan yang menawarkan jasa tersebut harus memahami preferensi konsumennya (Kotler dan Keller, 2012). Pemahaman preferensi konsumen dapat meneruskan strategi pemasaran yang secara berkelanjutan agar barang atau jasa yang dijual atau dipasarkan tetap diminati oleh konsumen (Aiman et al., 2017).

Sikap konsumen merupakan konsep terpenting dalam menentukan perilaku konsumen (Syamsumarli, 2013). Perilaku konsumen menggambarkan bagaimana konsumen membuat keputusan-keputusan pembelian dan bagaimana mereka menggunakan penggunaan barang atau jasa (Rafiz et al., 2016). Dengan adanya keputusan penggunaan dan terpenuhinya kepuasan, maka akan berdampak pada adanya peningkatan penggunaan (Bahri, 2018). Jika konsumen merasa puas, konsumen akan memperlihatkan peluang yang besar untuk melakukan penggunaan atau pembelian ulang (Megasari dan Sukartaatmadja, 2012). Penggunaan berulang-ulang ini mencerminkan intensitas penggunaan yang dilakukan oleh konsumen. Maka dari itu, perusahaan transportasi *online* harus mengetahui hal-hal apa saja yang menjadi preferensi konsumen dalam menggunakan transportasi *online* sehingga pengguna jasa menggunakan transportasi *online* secara terus menerus.

Studi mengenai preferensi pengguna terhadap penggunaan transportasi *online* telah banyak dilakukan di Indonesia maupun di luar negeri, tetapi di Indonesia kebanyakan studi hanya membahas ojek *online* saja. Studi Abdillah dan Damayanti

(2017), Dewi (2017), dan Harish dan Wardhana (2016) membahas preferensi pengguna menggunakan ojek *online* di kota yang berbeda. Berbeda dari studi yang dilakukan Dela Peña dan Dizon (2016). Studi Dela Peña dan Dizon (2016) hanya membahas preferensi pengguna yang menggunakan Grab Taxi. Sementara studi Paronda et al. (2017) membahas preferensi pengguna Uber dan Grab Car dan studi Adyanandha et al. (2018) membahas preferensi pengguna taksi *online*.

Dari berbagai studi yang dilakukan, telah banyak yang melakukan studi terhadap transportasi *online* tetapi hanya terfokus pada beberapa perusahaan saja dan masih belum banyak dilakukan studi preferensi transportasi *online* secara umum. Studi ini diharapkan mampu mengisi kekosongan studi mengenai preferensi pengguna transportasi *online* terhadap intensitas penggunaannya khususnya di Kota Bandung.

1.2 Inti Permasalahan

Perkembangan ICT adalah suatu keniscayaan bagi segala bidang usaha (Pribadiono, 2016), tak terkecuali transportasi. Saat ini telah muncul transportasi yang dalam pelayanannya menggunakan kemajuan ICT, yaitu transportasi *online*. Agar transportasi *online* dapat mempertahankan kepopulerannya, maka perusahaan yang menawarkan jasa tersebut harus memahami preferensi penggunanya (Kotler dan Keller, 2012). Preferensi pengguna diperlukan untuk mengetahui apakah layanan jasa yang diberikan telah sesuai dengan yang diharapkan atau tidak dan juga akan mengarah pada penggunaan di masa depan (Adebiyi et al., 2016). Dengan menggunakan preferensi konsumen, maka akan diperoleh prioritas karakteristik produk seperti apa yang paling penting atau yang paling disukai (Oktaviani, 1996). Karakteristik produk tersebut dibentuk ke dalam atribut-atribut yang dapat mencerminkan preferensi konsumen (Dewi, 2017). Pada penelitian ini, akan dibahas atribut preferensi apa saja yang berpengaruh terhadap intensitas penggunaan transportasi *online*.

Transportasi *online* juga digunakan untuk perjalanan menuju suatu tujuan tertentu dan merupakan bagian dari rantai perjalanan yang melibatkan moda lain (Rayle et al., 2014). Dalam penelitian ini, frekuensi tujuan perjalanan yang menunjukkan intensitas penggunaan juga akan dibahas. Sehingga, dari penelitian ini

diharapkan dapat menambah informasi mengenai hubungan preferensi pengguna dengan intensitas pemakaian transportasi *online*.

1.3 Tujuan Penelitian

Tujuan penelitian ini adalah sebagai berikut :

1. Menganalisis hubungan antara preferensi dengan intensitas penggunaan transportasi *online* berdasarkan tujuan perjalanan.
2. Menganalisis hubungan antara preferensi serta karakteristik pengguna dan penggunaan terhadap intensitas penggunaan transportasi *online* berdasarkan tujuan perjalanan.

1.4 Pembatasan Masalah

Pembatasan masalah dalam penelitian ini sebagai berikut :

1. Data yang digunakan dalam penelitian ini adalah data sekunder yang dikumpulkan melalui penyebaran kuesioner kepada responden di Kota Bandung. Kuesioner yang digunakan adalah kuesioner Karakteristik dan Preferensi Penggunaan Transportasi *Online*. Data yang digunakan merupakan bagian dari studi Joewono (2018).
2. Karakteristik pengguna transportasi *online* meliputi jenis kelamin, usia, pekerjaan, dan pendapatan keluarga per bulan. Karakteristik penggunaan meliputi jumlah aplikasi yang dimiliki, lama penggunaan transportasi *online*, durasi menunggu kedatangan transportasi *online*, waktu tempuh perjalanan, biaya perjalanan, perbandingan waktu tempuh, dan jumlah orang yang berpergian bersama menggunakan transportasi online.
3. Preferensi konsumen transportasi *online* yang akan dibahas adalah preferensi kejadian positif yang dibagi dalam delapan atribut, yaitu ketersediaan, aksesibilitas, keterandalan, kenyamanan, keselamatan, produktifitas, tarif, dan lainnya.
4. Intensitas penggunaan ditunjukkan dengan frekuensi penggunaan transportasi *online* yang akan dianalisis berdasarkan tujuan perjalanan. Perjalanan dibagi menjadi enam dengan tujuan perjalanan yang berbeda yaitu perjalanan menuju tempat kerja/sekolah, perjalanan mengunjungi

teman/keluarga, perjalanan menuju tempat wisata, perjalanan untuk urusan sosial/keagamaan, perjalanan untuk menuju bandara/stasiun/terminal, dan perjalanan terkait waktu hiburan.

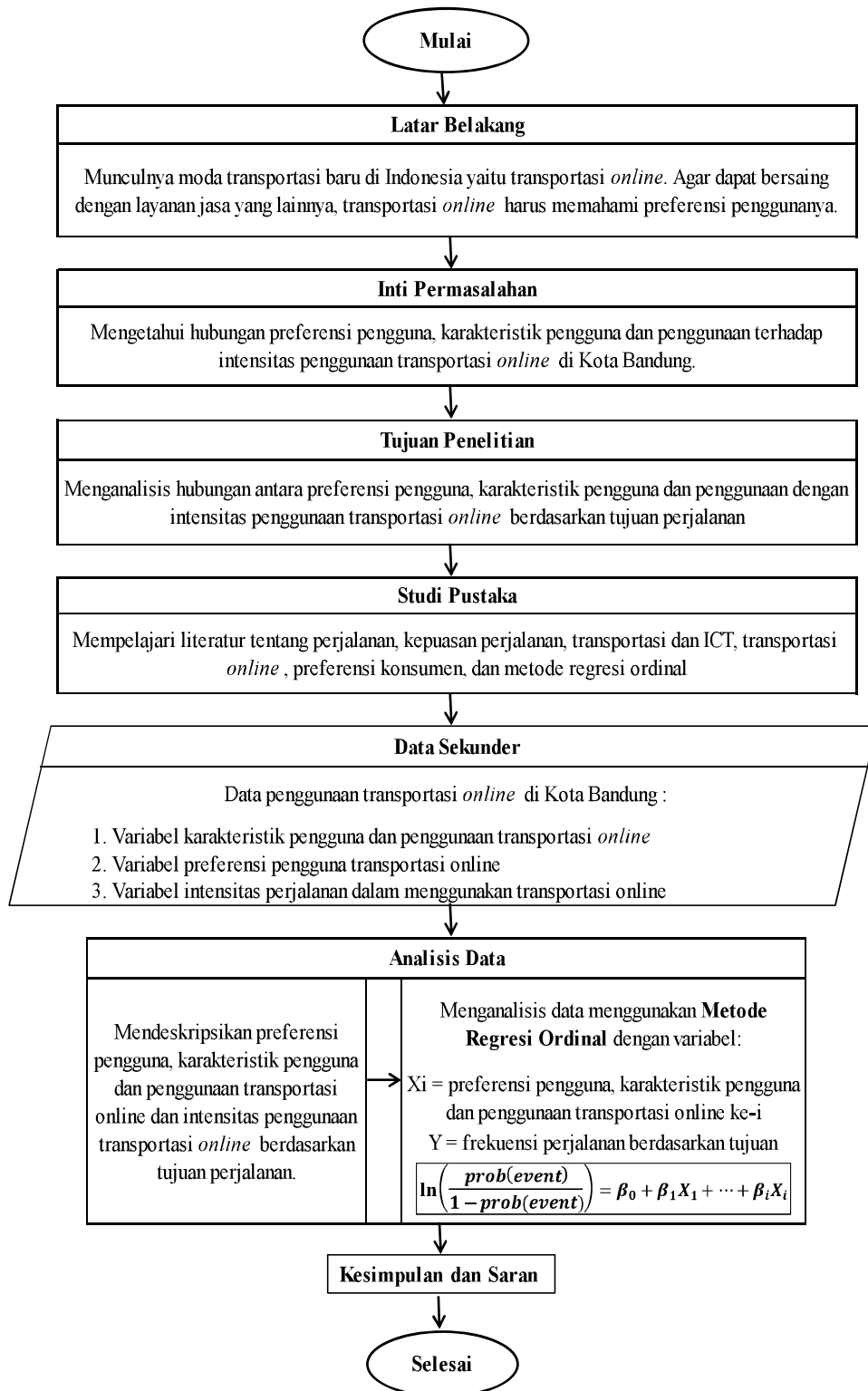
5. Metode analisis yang digunakan adalah metode regresi ordinal.

1.5 Metode Penelitian

Penelitian ini dimulai dengan penyusunan latar belakang dan dilanjutkan dengan penentuan inti permasalahan dan tujuan dilakukannya penelitian ini. Penelitian ini membahas tentang preferensi konsumen terhadap intensitas penggunaan transportasi *online* di Kota Bandung.

Penelitian dilanjutkan dengan mengkaji atau mempelajari literatur yang berhubungan dengan perumusan masalah yang akan dijabarkan untuk memperkuat konsep dan teori yang digunakan. Studi pustaka yang dikaji adalah tentang perjalanan, kepuasan perjalanan, transportasi dan ICT, transportasi *online*, dan preferensi konsumen.

Setelah studi pustaka, dilanjutkan dengan analisis data menggunakan metode regresi ordinal. Data yang didapat adalah data sekunder yang diperoleh melalui penyebaran kuesioner di Kota Bandung yang terkait dengan preferensi penggunaan transportasi *online* dan intensitas penggunaannya. Tahap akhir adalah menyusun kesimpulan dan saran. Untuk menunjukkan tahapan penelitian yang akan dilakukan, maka diuraikan menggunakan diagram alir pada Gambar 1.1.



Gambar 1.1 Diagram Alir Penelitian