

## **BAB V**

### **KESIMPULAN DAN SARAN**

Pada bab ini terdapat pembahasan mengenai kesimpulan dari penelitian ini. Terdapat juga saran atau masukan yang didapatkan dari penelitian ini untuk pihak perusahaan Samudera Jaya. Berikut adalah pembahasan mengenai kesimpulan dan saran.

#### **V.1 Kesimpulan**

Pada bagian ini dipaparkan mengenai kesimpulan dari penelitian yang telah dilakukan. Kesimpulan yang akan dipaparkan ini akan menjawab setiap rumusan masalah yang ada pada bab sebelumnya. Berikut adalah kesimpulan yang didapatkan:

1. Dalam model jaringan pemilihan *supplier* ikan di perusahaan Samudera Jaya, terdapat 4 buah kriteria yaitu kualitas, pengiriman, pelayanan, dan biaya. Di dalam kriteria yang ada, didapatkan 15 subkriteria secara total. Pada kriteria kualitas terdapat subkriteria konsistensi kualitas, kualitas fisik, dan kualitas non-fisik. Pada kriteria pengiriman terdapat subkriteria ketepatan waktu pengiriman, kapasitas pengiriman, dan ketepatan jumlah pengiriman. Pada kriteria pelayanan terdapat subkriteria cara pembayaran, kemudahan *claim*, kecepatan respon, fleksibilitas, ketersediaan ikan, dan *attitude*. Pada kriteria biaya terdapat subkriteria harga ikan, biaya pengiriman, dan konsistensi harga. Kriteria dan subkriteria yang ada didapatkan dari hasil wawancara dan studi literatur yang dilakukan. Pada pemodelan yang dirancang, didapatkan hubungan antar *cluster* dan hubungan antar *node*. Hubungan yang dibuat pada model jaringan juga dibuat dengan sesuai kenyataan yang ada di perusahaan Samudera Jaya.
2. Prioritas pemilihan *supplier* ikan untuk perusahaan Samudera Jaya didasari oleh model jaringan dan hasil perbandingan berpasangan yang sudah diolah. Didapatkan *supplier* B dengan nilai 0,353 sebagai prioritas utama. Selanjutnya *supplier* C dengan nilai 0,327 sebagai prioritas kedua.

Lalu, terdapat *supplier* D dengan nilai 0,176 sebagai prioritas ketiga, dan *supplier* A dengan nilai 0,144 sebagai prioritas terakhir.

## V.2 Saran

Berdasarkan penelitian yang dilakukan, terdapat beberapa saran yang dapat diberikan. Tentunya saran ini diberikan bagi perusahaan Samudera Jaya. Berikut adalah beberapa saran yang dapat diberikan:

1. Perusahaan Samudera Jaya dapat menggunakan metode ANP dalam pengambilan keputusan didasari oleh adanya hubungan antar kriteria atau subkriteria, sehingga mengurangi penilaian secara subjektif.
2. Perusahaan Samudera Jaya dapat mempertimbangkan kriteria dan subkriteria yang ada sebagai dasar dari pemilihan *supplier* ikan apabila terdapat *supplier* ikan yang baru.

## DAFTAR PUSTAKA

- Abram, A. (2018). *Pemilihan Supplier Telur Menggunakan Metode Analytic Network Process (ANP) di CV. Amanda Brownies*. Bandung: Program Studi Teknik Inudstri-Unpar.
- Almandhia, G.P. (2020). *Usulan Pemilihan Supplier Bahan Baku Daging Iga pada Restoran X Menggunakan Metode Analytic Network Process (ANP)*. Bandung: Program Studi Teknik Industri-UNPAR.
- Asadabadi, M. R. (2018). The Stratified Multi-Criteria Decision-Making Method. *Knowledge-Based Systems*, Vol. 162, pp. 115–123.
- Atmosudirdjo, S. P. (2006). *Administrasi dan Manajemen Umum*. Jilid II. Jakarta: Ghalia Indonesia.
- Ayni, M. K. F., dan Masudi, I. (2017). Pengambilan Keputusan Multi Kriteria: Kajian Teoritis Metode dan Pendekatan Dalam Pemilihan Pemasok. *Jurnal Ilmiah Teknik Industri*, Vol. 17 (No. 1).
- Fauzi, A. (2004). *Ekonomi Sumber Daya Alam dan Lingkungan, Teori dan Aplikasi*. Jakarta: Gramedia Pustaka Utama.
- Hasan, M. I. (2002). *Pokok-pokok Materi Metodologi Penelitian dan Aplikasinya*. Jakarta : Ghalia Indonesia.
- Indrawati, S. M. (2016), *UMKM Sebagai Tulang Punggung Perekonomian Indonesia*. *World Islamic Economic Forum (WIEF)*. Republika, Jakarta.
- Januar, A. (2017). *Pemilihan Pemasok Gabar Super Slyp pada PT. Buyung Putra Pangan dengan Metode Analytic Network Process*. Bandung: Program Studi Teknik Inudstri-UNPAR.
- Kusumadewi, S. (2016). *Fuzzy Multi Attribute Decision Making (FUZZY MADM)*. Yogyakarta: Graha Ilmu.
- Pujawan, I. N., dan Mahendrawathi, E. R. (2010). *Supply Chain Management*. Surabaya: Guna Widya.
- Rahayu, A. (2008). *Strategi Pemasaran Model untuk Keunggulan*. Bandung: Rizqi Press.
- Saaty, T. L. (1996). *Decision Making with Dependence and Feedback: The Analytic Network Process*. Pittsburgh: RWS Publication.

- Saaty, T. L. (1999). Fundamental of The Analytic Network Process. *Proceedings of International Symposium on Analytic Hierarchy Process*. pp. 12-14.
- Saaty, T. L. dan Vargas, L. G. (2006). *Decision Making with The Analytic Network Process Economic, Political, Social, and Technological Applications with Benefits Opportunities, Cost and Risk*. Pittsburgh: Springer.
- Solihin, I. (2012). *Manajemen Strategik*. Jakarta: Erlangga.
- Taherdoost, H., dan Brard, A. (2019). Analyzing the process of supplier selection criteria and methods. *Procedia Manufacturing*, pp. 1024-1034.
- Tanjung, H., dan Devi, A. (2013). *Metodologi Penelitian Ekonomi Islam*. Bekasi: Gramatika Publishing.

**LAMPIRAN A**  
**KUESIONER**



## KUESIONER

Dengan hormat, saya Andrew Carney Juswara sebagai mahasiswa Teknik Industri Universitas Katolik Parahyangan. Saat ini saya sedang melakukan penelitian untuk penyusunan skripsi dengan judul Usulan Pemilihan *Supplier* Ikan Pada Samudera Jaya dengan Metode *Analytical Network Process* (ANP). Dengan ini, saya memohon ketersediaan Bapak untuk melakukan pengisian kuesioner ini. Dengan adanya kuesioner ini, saya memiliki tujuan untuk mendapatkan data yang nantinya dapat diolah dan dianalisis. Diharapkan juga dengan data yang didapatkan, dapat membantu mencapai tujuan penelitian ini. Saya ucapkan terima kasih atas ketersediaan Bapak dalam meluangkan waktu untuk membaca dan mengisi kuesioner ini.

### I. Data Diri Pengambil Keputusan

Nama : Doni

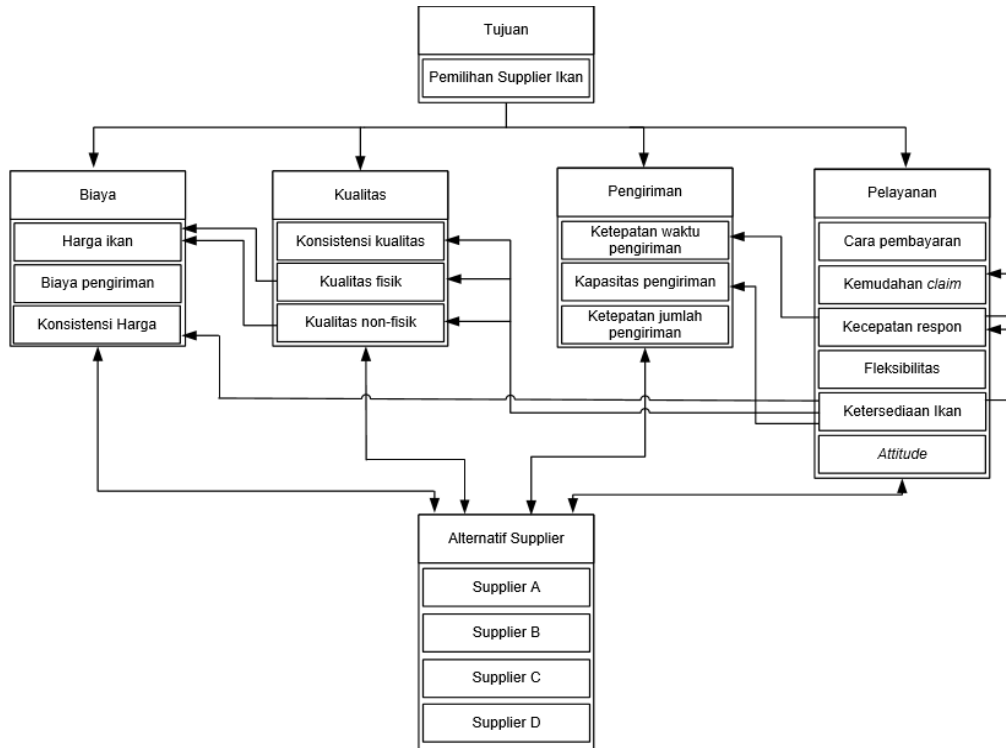
Jabatan : Pemilik

### II. Deskripsi Kriteria, Subkriteria, dan Model Jaringan Pengambil Keputusan

Dalam memilih *supplier* ikan terbaik bagi perusahaan, diperlukan beberapa kriteria yang menjadi dasar bagi pengambil keputusan dalam memilih. Kriteria yang diperlukan ini didapatkan dari hasil wawancara dan studi literatur yang sudah dilakukan. Pertama-tama, dilakukan wawancara pertama dengan pengambil keputusan terlebih dahulu untuk mengetahui kriteria apa saja yang digunakan oleh pengambil keputusan dalam memilih *supplier* ikan. Selanjutnya, dari hasil wawancara tersebut, dilakukan wawancara kedua dengan memperhatikan kriteria-kriteria yang ada dalam studi literatur. Dengan begitu, didapatkan kriteria dan subkriteria akhir untuk pemilihan *supplier* ikan untuk perusahaan Samudera Jaya.

Dari hasil validasi kriteria dan subkriteria dalam wawancara kedua dengan pengambil keputusan, didapatkan empat (4) buah kriteria yang digunakan dalam pemilihan *supplier* ikan dalam perusahaan Samudera Jaya. Kriteria tersebut yaitu kriteria kualitas, pengiriman, pelayanan, dan biaya. Selain itu, terdapat juga lima belas (15) subkriteria yang berasal dari empat (4) buah kriteria yang ada.

Terdapat juga empat (4) buah alternatif *supplier* yaitu *Supplier A*, *Supplier B*, *Supplier C*, dan *Supplier D*. Keseluruhan kriteria dan subkriteria ini dapat dilihat pada Gambar 1.



Gambar 1 Model Jaringan Pengambilan Keputusan Pemilihan *Supplier* Ikan

Dari model jaringan yang sudah ada, dapat terlihat tujuan dari penelitian, kriteria dan subkriteria dalam pemilihan *supplier* ikan, dan alternatif *supplier*. Perlu diketahui terlebih dahulu beberapa penjelasan dari kriteria dan subkriteria yang digunakan dalam pemilihan *supplier* ikan. Penjelasan mengenai kriteria dan subkriteria dan dilihat pada Tabel 1.

Tabel 1 Kriteria dan Subkriteria

Kriteria	Subkriteria	Keterangan
Kualitas	Konsistensi kualitas	Kesesuaian kualitas ikan secara konsisten sesuai dengan permintaan
	Kualitas fisik	Kualitas fisik dari ikan yang diberikan dari <i>supplier</i>

(lanjut)



Tabel 1 Kriteria dan Subkriteria (lanjutan)

<b>Kriteria</b>	<b>Subkriteria</b>	<b>Keterangan</b>
Kualitas	Kualitas non-fisik	Kualitas non-fisik dari ikan yang diberikan dari <i>supplier</i>
Pengiriman	Ketepatan waktu pengiriman	Ketepatan waktu yang dijanjikan dari <i>supplier</i> kepada perusahaan
	Ketepatan jumlah pengiriman	Ketepatan jumlah (berat) ikan dari <i>supplier</i> yang sesuai permintaan perusahaan
	Kapasitas pengiriman	Kemampuan <i>supplier</i> dalam melakukan pengiriman bahan baku ke perusahaan
Pelayanan	Cara pembayaran	Metode pembayaran yang sudah disepakati bersama antara <i>supplier</i> dengan pihak perusahaan
	Kemudahan <i>claim</i>	Kemudahan <i>supplier</i> dalam menanggapi dan bertanggung jawab atas pengiriman bahan baku yang tidak sesuai permintaan perusahaan
	Kecepatan respon	Sifat responsif dari <i>supplier</i> dalam menanggapi permintaan dan keluhan dari perusahaan
	Fleksibilitas	Kemampuan <i>supplier</i> untuk menyanggupi permintaan dari perusahaan
	Ketersediaan ikan	Kemampuan <i>supplier</i> dalam memenuhi kebutuhan dari perusahaan
	<i>Attitude</i>	Kesopanan dan keramahan <i>Supplier</i>
Biaya	Harga ikan	Harga yang diberikan oleh <i>supplier</i>

(lanjut)

Tabel 1 Kriteria dan Subkriteria (lanjutan)

Kriteria	Subkriteria	Keterangan
Biaya	Biaya pengiriman	Biaya yang muncul ketika ada pengiriman yang dilakukan oleh <i>supplier</i> ke perusahaan
	Konsistensi Harga	Harga jual bahan baku yang tidak berubah-ubah dalam waktu yang lama

### III. Petunjuk Pengisian Kuesioner Perbandingan Berpasangan

Pada kuesioner ini, akan dijelaskan mengenai cara pengisian perbandingan berpasangan yang akan dilakukan. Perbandingan berpasangan ini dilakukan dengan tujuan untuk mendapatkan nilai antara kriteria dengan subkriteria. Pembobotan yang dilakukan dalam perbandingan berpasangan ini didasari dengan *fundamental scale* oleh Saaty. Terdapat tingkat kepentingan menurut Saaty untuk melakukan pembobotan dalam perbandingan berpasangan yang dapat dilihat pada Tabel 2.

Tabel 2. Skala Fundamental

Intensitas Kepentingan	Definisi	Keterangan
1	<i>Equal Importance</i>	Sama penting
3	Moderate Importance	Sedikit lebih penting
5	Strong Importance	Lebih penting
7	Very Strong or Demonstrated Importance	Sangat lebih penting
9	Extreme Importance	Mutlak penting
2, 4, 6, 8	Intermediate values between adjacent scale values	Nilai kepentingan berada di antara 2 pertimbangan atau nilai kompromi

(Sumber : Saaty, 2008)

### IV. Pengisian Kuesioner

Pada tahapan ini, akan dilakukan pengisian dari kuesioner. Pengisian ini akan terbagi kedalam beberapa bagian. Sebelum melakukan pembobotan, perlu diketahui cara dari pengisian pembobotan tersebut. Caranya melakukan pengisian dari kuesioner ini yaitu dengan memberikan *highlight* pada angka yang sudah disediakan. Keterangan angka yang ada dapat dilihat pada Tabel 2. Berikut ini adalah contoh pengisian dan penjelasannya.

Kriteria	Penilaian																Kriteria	
Kualitas	9	8	7	6	5	4	3	2	1	2	3	4	5	6	7	8	9	Biaya

Dari contoh yang ada, dimisalkan pengambil keputusan memberikan angka 7 pada kriteria kualitas. Nilai yang diberikan tersebut menunjukkan bahwa kriteria kualitas sangat lebih penting daripada kriteria biaya dalam pemilihan *supplier* ikan. Setelah melihat contoh beserta penjelasannya, maka kuesioner akan dilanjutkan dengan perbandingan berpasangan antar *cluster*.

**IV.1 Perbandingan antar Cluster**

Pada kuesioner ini, terdapat penilaian yang diperlukan dalam perbandingan antar *cluster*. Perlu diketahui terlebih dahulu bahwa dalam penelitian ini terdapat 6 buah *cluster*. *Cluster* yang ada dalam penelitian ini terdiri dari tujuan, kriteria kualitas, kriteria pengiriman, kriteria pelayanan, kriteria biaya, dan alternatif *supplier*. *Cluster* yang ada dalam penelitian ini dapat dilihat pada Gambar 1.

**IV.1.1 Perbandingan Kriteria berdasarkan Tujuan**

Perbandingan kriteria berdasarkan tujuan ini perlu dalam penelitian yang dilakukan. Adanya perbandingan kriteria berdasarkan tujuan ini dapat menghasilkan data yang menunjukkan kriteria mana lebih penting/sama pentingnya yang dapat mencapai tujuan (pemilihan *supplier* ikan). Berikut ini adalah contoh pengisian untuk perbandingan kriteria berdasarkan tujuan.

Kriteria	Penilaian																	Kriteria
Kualitas	9	8	7	6	5	4	3	2	1	2	3	4	5	6	7	8	9	Biaya

Dari contoh yang ada, diberikan nilai 5 pada kriteria kualitas. Hal ini menunjukkan bahwa kriteria kualitas lebih penting daripada kriteria biaya dalam hal mencapai tujuan penelitian yaitu pemilihan *supplier* ikan. Setelah melihat contoh pengisian, maka dilanjutkan dengan perbandingan kriteria berdasarkan tujuan.

Kriteria	Penilaian																	Kriteria
Kualitas	9	8	7	6	5	4	3	2	1	2	3	4	5	6	7	8	9	Pengiriman
Kualitas	9	8	7	6	5	4	3	2	1	2	3	4	5	6	7	8	9	Pelayanan
Kualitas	9	8	7	6	5	4	3	2	1	2	3	4	5	6	7	8	9	Biaya
Pengiriman	9	8	7	6	5	4	3	2	1	2	3	4	5	6	7	8	9	Pelayanan
Pengiriman	9	8	7	6	5	4	3	2	1	2	3	4	5	6	7	8	9	Biaya
Pelayanan	9	8	7	6	5	4	3	2	1	2	3	4	5	6	7	8	9	Biaya

#### IV.1.2 Perbandingan Kriteria berdasarkan Alternatif *Supplier*

Perbandingan kriteria berdasarkan alternatif *supplier* ini perlu dalam penelitian yang dilakukan. Adanya perbandingan kriteria berdasarkan alternatif *supplier* ini dapat menghasilkan data yang menunjukkan performansi alternatif *supplier* secara keseluruhan. Berikut ini adalah contoh pengisian untuk perbandingan kriteria berdasarkan alternatif *supplier*.

Kriteria	Penilaian																Kriteria	
Kualitas	9	8	7	6	5	4	3	2	1	2	3	4	5	6	7	8	9	Biaya

Dari contoh yang ada, diberikan nilai 5 pada kriteria kualitas. Hal ini menunjukkan bahwa kriteria kualitas dinilai lebih baik dibandingkan dengan kriteria biaya jika melihat dari alternatif *supplier* yang ada. Setelah melihat contoh pengisian, maka dilanjutkan dengan perbandingan kriteria berdasarkan alternatif *supplier*.

Kriteria	Penilaian																Kriteria	
Kualitas	9	8	7	6	5	4	3	2	1	2	3	4	5	6	7	8	9	Pengiriman
Kualitas	9	8	7	6	5	4	3	2	1	2	3	4	5	6	7	8	9	Pelayanan
Kualitas	9	8	7	6	5	4	3	2	1	2	3	4	5	6	7	8	9	Biaya
Pengiriman	9	8	7	6	5	4	3	2	1	2	3	4	5	6	7	8	9	Pelayanan
Pengiriman	9	8	7	6	5	4	3	2	1	2	3	4	5	6	7	8	9	Biaya
Pelayanan	9	8	7	6	5	4	3	2	1	2	3	4	5	6	7	8	9	Biaya

#### IV.1.3 Penilaian Pengaruh Perubahan Kriteria, Subkriteria, dan Alternatif *Supplier* Berdasarkan Kriteria dan Subkriteria yang Dipengaruhi

Pada kuesioner ini, diperlukan data yang dapat menunjukkan adanya kriteria yang mudah terpengaruh berdasarkan perubahan kriteria dan subkriteria lainnya. Berikut ini diberikan contoh dan penjelasan dari pengisian untuk perbandingan kriteria yang didasari kriteria biaya.

Kriteria	Penilaian																Kriteria	
Alternatif <i>Supplier</i>	9	8	7	6	5	4	3	2	1	2	3	4	5	6	7	8	9	Kualitas

Dari pemberian contoh pengisian ini, diberikan nilai 5 untuk kriteria kualitas. Hal ini menunjukkan bahwa berdasarkan kriteria biaya, kriteria kualitas memberikan pengaruh lebih besar terhadap alternatif *supplier*. Setelah melihat contoh pengisian, maka dilanjutkan dengan pengisian kuesioner.

**IV.1.3.1 Perbandingan Kriteria Berdasarkan Kriteria Kualitas**

Pada bagian ini, perlu dilakukan pengisian kuesioner untuk membandingkan kriteria mana yang lebih dipengaruhi oleh kriteria kualitas. Berikut ini adalah kuesioner yang diberikan untuk melihat perbandingan kriteria berdasarkan kriteria kualitas.

Kriteria	Penilaian																Kriteria	
Alternatif Supplier	9	8	7	6	5	4	3	2	1	2	3	4	5	6	7	8	9	Kualitas
Alternatif Supplier	9	8	7	6	5	4	3	2	1	2	3	4	5	6	7	8	9	Biaya
Kualitas	9	8	7	6	5	4	3	2	1	2	3	4	5	6	7	8	9	Biaya

**IV.1.3.2 Perbandingan Kriteria Berdasarkan Kriteria Pelayanan**

Pada bagian ini, perlu dilakukan pengisian kuesioner untuk membandingkan kriteria mana yang lebih dipengaruhi oleh kriteria pelayanan. Berikut ini adalah kuesioner yang diberikan untuk melihat perbandingan kriteria berdasarkan kriteria pelayanan.

Kriteria	Penilaian																Kriteria	
Alternatif Supplier	9	8	7	6	5	4	3	2	1	2	3	4	5	6	7	8	9	Kualitas
Alternatif Supplier	9	8	7	6	5	4	3	2	1	2	3	4	5	6	7	8	9	Pengiriman
Alternatif Supplier	9	8	7	6	5	4	3	2	1	2	3	4	5	6	7	8	9	Pelayanan
Alternatif Supplier	9	8	7	6	5	4	3	2	1	2	3	4	5	6	7	8	9	Biaya
Kualitas	9	8	7	6	5	4	3	2	1	2	3	4	5	6	7	8	9	Pengiriman
Kualitas	9	8	7	6	5	4	3	2	1	2	3	4	5	6	7	8	9	Pelayanan
Kualitas	9	8	7	6	5	4	3	2	1	2	3	4	5	6	7	8	9	Biaya
Pengiriman	9	8	7	6	5	4	3	2	1	2	3	4	5	6	7	8	9	Pelayanan
Pengiriman	9	8	7	6	5	4	3	2	1	2	3	4	5	6	7	8	9	Biaya
Pelayanan	9	8	7	6	5	4	3	2	1	2	3	4	5	6	7	8	9	Biaya

**IV.2 Perbandingan Antar Subkriteria**

Pada kuesioner ini, terdapat bagian untuk melakukan penilaian antar subkriteria atau *node*. Perbandingan yang dilakukan ini adalah perbandingan antar

subkriteria berdasarkan tujuan, subkriteria berdasarkan alternatif *supplier*, dan perbandingan alternatif *supplier* berdasarkan subkriteria.

#### IV.2.1 Perbandingan Subkriteria Berdasarkan Tujuan Berdasarkan Tujuan

Dalam kuesioner ini, terdapat bagian yang membandingkan subkriteria berdasarkan tujuan. Hal ini bertujuan untuk mendapatkan data yang menunjukkan subkriteria yang lebih penting dalam pemilihan *supplier* ikan. Berikut ini adalah contoh pengisian perbandingan antar subkriteria.

Subkriteria	Penilaian																		Subkriteria
Harga ikan	9	8	7	6	5	4	3	2	1	2	3	4	5	6	7	8	9	Konsistensi harga	

Dari contoh pengisian kuesioner tersebut, dimisalkan diberikan nilai 7 untuk konsistensi kualitas. Hal ini menunjukkan bahwa harga ikan sangat lebih penting jika dibandingkan dengan konsistensi harga dalam pemilihan *supplier* ikan.

##### IV.2.1.1 Kualitas

Subkriteria	Penilaian																		Subkriteria
Konsistensi Kualitas	9	8	7	6	5	4	3	2	1	2	3	4	5	6	7	8	9	Kualitas fisik	
Konsistensi Kualitas	9	8	7	6	5	4	3	2	1	2	3	4	5	6	7	8	9	Kualitas non-fisik	
Kualitas fisik	9	8	7	6	5	4	3	2	1	2	3	4	5	6	7	8	9	Kualitas non-fisik	

##### IV.2.1.2 Pengiriman

Subkriteria	Penilaian																		Subkriteria
Ketepatan waktu pengiriman	9	8	7	6	5	4	3	2	1	2	3	4	5	6	7	8	9	Kapasitas pengiriman	
Ketepatan waktu pengiriman	9	8	7	6	5	4	3	2	1	2	3	4	5	6	7	8	9	Ketepatan jumlah pengiriman	
Kapasitas pengiriman	9	8	7	6	5	4	3	2	1	2	3	4	5	6	7	8	9	Ketepatan jumlah pengiriman	

**IV.2.1.3 Pelayanan**

Subkriteria	Penilaian																	Subkriteria
Cara Pembayaran	9	8	7	6	5	4	3	2	1	2	3	4	5	6	7	8	9	Kemudahan claim
Cara Pembayaran	9	8	7	6	5	4	3	2	1	2	3	4	5	6	7	8	9	Kecepatan respon
Cara Pembayaran	9	8	7	6	5	4	3	2	1	2	3	4	5	6	7	8	9	Fleksibilitas
Cara Pembayaran	9	8	7	6	5	4	3	2	1	2	3	4	5	6	7	8	9	Ketersediaan Ikan
Cara Pembayaran	9	8	7	6	5	4	3	2	1	2	3	4	5	6	7	8	9	Attitude
Kemudahan claim	9	8	7	6	5	4	3	2	1	2	3	4	5	6	7	8	9	Kecepatan respon
Kemudahan claim	9	8	7	6	5	4	3	2	1	2	3	4	5	6	7	8	9	Fleksibilitas
Kemudahan claim	9	8	7	6	5	4	3	2	1	2	3	4	5	6	7	8	9	Ketersediaan Ikan
Kemudahan claim	9	8	7	6	5	4	3	2	1	2	3	4	5	6	7	8	9	Attitude
Kecepatan respon	9	8	7	6	5	4	3	2	1	2	3	4	5	6	7	8	9	Fleksibilitas
Kecepatan respon	9	8	7	6	5	4	3	2	1	2	3	4	5	6	7	8	9	Ketersediaan Ikan
Kecepatan respon	9	8	7	6	5	4	3	2	1	2	3	4	5	6	7	8	9	Attitude
Fleksibilitas	9	8	7	6	5	4	3	2	1	2	3	4	5	6	7	8	9	Ketersediaan Ikan
Fleksibilitas	9	8	7	6	5	4	3	2	1	2	3	4	5	6	7	8	9	Attitude
Ketersediaan Ikan	9	8	7	6	5	4	3	2	1	2	3	4	5	6	7	8	9	Attitude

**IV.2.1.4 Biaya**

Subkriteria	Penilaian																	Subkriteria
Harga Ikan	9	8	7	6	5	4	3	2	1	2	3	4	5	6	7	8	9	Biaya Pengiriman
Harga Ikan	9	8	7	6	5	4	3	2	1	2	3	4	5	6	7	8	9	Konsistensi Harga
Biaya Pengiriman	9	8	7	6	5	4	3	2	1	2	3	4	5	6	7	8	9	Konsistensi Harga

**IV.2.2 Perbandingan Subkriteria Berdasarkan Alternatif Supplier**

Dalam kuesioner ini, terdapat bagian yang membandingkan subkriteria berdasarkan alternatif *supplier*. Hal ini bertujuan untuk mendapatkan data yang menunjukkan preferensi antar subkriteria terhadap pemilihan *supplier* ikan. Perbandingan yang dilakukan ini didasari oleh alternatif *supplier* yang ada. Berikut

ini adalah contoh dan penjelasan dari pengisian perbandingan subkriteria berdasarkan alternatif *supplier* (missal *Supplier A*).

Subkriteria	Penilaian																	Subkriteria
Harga ikan	9	8	7	6	5	4	3	2	1	2	3	4	5	6	7	8	9	Konsistensi harga

Dari hasil pengisian ini, dimisalkan diberikan nilai 7 untuk harga ikan. Hal ini menunjukkan bahwa harga ikan sangat lebih baik jika dibandingkan konsistensi harga dalam memilih *supplier A*.

#### IV.2.2.1 Perbandingan Subkriteria Berdasarkan *Supplier A*

Perbandingan subkriteria dalam kuesioner ini dilakukan berdasarkan *Supplier A*. Hal ini bertujuan untuk mendapatkan data yang menunjukkan adanya subkriteria yang lebih baik/ sama baiknya berdasarkan performansi *supplier A*. Berikut ini adalah kuesioner perbandingan subkriteria berdasarkan *supplier A*.

##### IV.2.2.1.1 Kualitas

Subkriteria	Penilaian																	Subkriteria
Konsistensi Kualitas	9	8	7	6	5	4	3	2	1	2	3	4	5	6	7	8	9	Kualitas fisik
Konsistensi Kualitas	9	8	7	6	5	4	3	2	1	2	3	4	5	6	7	8	9	Kualitas non-fisik
Kualitas fisik	9	8	7	6	5	4	3	2	1	2	3	4	5	6	7	8	9	Kualitas non-fisik

##### IV.2.2.1.2 Pengiriman

Subkriteria	Penilaian																	Subkriteria
Ketepatan waktu pengiriman	9	8	7	6	5	4	3	2	1	2	3	4	5	6	7	8	9	Kapasitas pengiriman
Ketepatan waktu pengiriman	9	8	7	6	5	4	3	2	1	2	3	4	5	6	7	8	9	Ketepatan jumlah pengiriman
Kapasitas pengiriman	9	8	7	6	5	4	3	2	1	2	3	4	5	6	7	8	9	Ketepatan jumlah pengiriman



**IV.2.2.1.3 Pelayanan**

Subkriteria	Penilaian																	Subkriteria
Cara Pembayaran	9	8	7	6	5	4	3	2	1	2	3	4	5	6	7	8	9	Kemudahan claim
Cara Pembayaran	9	8	7	6	5	4	3	2	1	2	3	4	5	6	7	8	9	Kecepatan respon
Cara Pembayaran	9	8	7	6	5	4	3	2	1	2	3	4	5	6	7	8	9	Fleksibilitas
Cara Pembayaran	9	8	7	6	5	4	3	2	1	2	3	4	5	6	7	8	9	Ketersediaan Ikan
Cara Pembayaran	9	8	7	6	5	4	3	2	1	2	3	4	5	6	7	8	9	Attitude
Kemudahan claim	9	8	7	6	5	4	3	2	1	2	3	4	5	6	7	8	9	Kecepatan respon
Kemudahan claim	9	8	7	6	5	4	3	2	1	2	3	4	5	6	7	8	9	Fleksibilitas
Kemudahan claim	9	8	7	6	5	4	3	2	1	2	3	4	5	6	7	8	9	Ketersediaan Ikan
Kemudahan claim	9	8	7	6	5	4	3	2	1	2	3	4	5	6	7	8	9	Attitude
Kecepatan respon	9	8	7	6	5	4	3	2	1	2	3	4	5	6	7	8	9	Fleksibilitas
Kecepatan respon	9	8	7	6	5	4	3	2	1	2	3	4	5	6	7	8	9	Ketersediaan Ikan
Kecepatan respon	9	8	7	6	5	4	3	2	1	2	3	4	5	6	7	8	9	Attitude
Fleksibilitas	9	8	7	6	5	4	3	2	1	2	3	4	5	6	7	8	9	Ketersediaan Ikan
Fleksibilitas	9	8	7	6	5	4	3	2	1	2	3	4	5	6	7	8	9	Attitude
Ketersediaan Ikan	9	8	7	6	5	4	3	2	1	2	3	4	5	6	7	8	9	Attitude

**IV.2.2.1.4 Biaya**

Subkriteria	Penilaian																	Subkriteria
Harga Ikan	9	8	7	6	5	4	3	2	1	2	3	4	5	6	7	8	9	Biaya Pengiriman
Harga Ikan	9	8	7	6	5	4	3	2	1	2	3	4	5	6	7	8	9	Konsistensi Harga
Biaya Pengiriman	9	8	7	6	5	4	3	2	1	2	3	4	5	6	7	8	9	Konsistensi Harga

**IV.2.2.2 Perbandingan Subkriteria Berdasarkan Supplier B**

Perbandingan subkriteria dalam kuesioner ini dilakukan berdasarkan *Supplier B*. Hal ini bertujuan untuk mendapatkan data yang menunjukkan adanya subkriteria yang lebih baik/ sama baiknya berdasarkan performansi *supplier B*. Berikut ini adalah kuesioner perbandingan subkriteria berdasarkan *supplier B*.

**IV.2.2.2.1 Kualitas**

Subkriteria	Penilaian																	Subkriteria
Konsistensi Kualitas	9	8	7	6	5	4	3	2	1	2	3	4	5	6	7	8	9	Kualitas fisik
Konsistensi Kualitas	9	8	7	6	5	4	3	2	1	2	3	4	5	6	7	8	9	Kualitas non-fisik
Kualitas fisik	9	8	7	6	5	4	3	2	1	2	3	4	5	6	7	8	9	Kualitas non-fisik

**IV.2.2.2.2 Pengiriman**

Subkriteria	Penilaian																	Subkriteria
Ketepatan waktu pengiriman	9	8	7	6	5	4	3	2	1	2	3	4	5	6	7	8	9	Kapasitas pengiriman
Ketepatan waktu pengiriman	9	8	7	6	5	4	3	2	1	2	3	4	5	6	7	8	9	Ketepatan jumlah pengiriman
Kapasitas pengiriman	9	8	7	6	5	4	3	2	1	2	3	4	5	6	7	8	9	Ketepatan jumlah pengiriman

**IV.2.2.2.3 Pelayanan**

Subkriteria	Penilaian																	Subkriteria
Cara Pembayaran	9	8	7	6	5	4	3	2	1	2	3	4	5	6	7	8	9	Kemudahan claim
Cara Pembayaran	9	8	7	6	5	4	3	2	1	2	3	4	5	6	7	8	9	Kecepatan respon
Cara Pembayaran	9	8	7	6	5	4	3	2	1	2	3	4	5	6	7	8	9	Fleksibilitas
Cara Pembayaran	9	8	7	6	5	4	3	2	1	2	3	4	5	6	7	8	9	Ketersediaan Ikan
Cara Pembayaran	9	8	7	6	5	4	3	2	1	2	3	4	5	6	7	8	9	Attitude
Kemudahan claim	9	8	7	6	5	4	3	2	1	2	3	4	5	6	7	8	9	Kecepatan respon
Kemudahan claim	9	8	7	6	5	4	3	2	1	2	3	4	5	6	7	8	9	Fleksibilitas
Kemudahan claim	9	8	7	6	5	4	3	2	1	2	3	4	5	6	7	8	9	Ketersediaan Ikan
Kemudahan claim	9	8	7	6	5	4	3	2	1	2	3	4	5	6	7	8	9	Attitude
Kecepatan respon	9	8	7	6	5	4	3	2	1	2	3	4	5	6	7	8	9	Fleksibilitas
Kecepatan respon	9	8	7	6	5	4	3	2	1	2	3	4	5	6	7	8	9	Ketersediaan Ikan
Kecepatan respon	9	8	7	6	5	4	3	2	1	2	3	4	5	6	7	8	9	Attitude
Fleksibilitas	9	8	7	6	5	4	3	2	1	2	3	4	5	6	7	8	9	Ketersediaan Ikan

(lanjut)

(lanjutan)

Subkriteria	Penilaian																	Subkriteria
Fleksibilitas	9	8	7	6	5	4	3	2	1	2	3	4	5	6	7	8	9	Attitude
Ketersediaan Ikan	9	8	7	6	5	4	3	2	1	2	3	4	5	6	7	8	9	Attitude

**IV.2.2.2.4 Biaya**

Subkriteria	Penilaian																	Subkriteria
Harga Ikan	9	8	7	6	5	4	3	2	1	2	3	4	5	6	7	8	9	Biaya Pengiriman
Harga Ikan	9	8	7	6	5	4	3	2	1	2	3	4	5	6	7	8	9	Konsistensi Harga
Biaya Pengiriman	9	8	7	6	5	4	3	2	1	2	3	4	5	6	7	8	9	Konsistensi Harga

**IV.2.2.3 Perbandingan Subkriteria Berdasarkan Supplier C**

Perbandingan subkriteria dalam kuesioner ini dilakukan berdasarkan *Supplier C*. Hal ini bertujuan untuk mendapatkan data yang menunjukkan adanya subkriteria yang lebih baik/ sama baiknya berdasarkan performansi *supplier C*. Berikut ini adalah kuesioner perbandingan subkriteria berdasarkan *supplier C*.

**IV.2.2.3.1 Kualitas**

Subkriteria	Penilaian																	Subkriteria
Konsistensi Kualitas	9	8	7	6	5	4	3	2	1	2	3	4	5	6	7	8	9	Kualitas fisik
Konsistensi Kualitas	9	8	7	6	5	4	3	2	1	2	3	4	5	6	7	8	9	Kualitas non-fisik
Kualitas fisik	9	8	7	6	5	4	3	2	1	2	3	4	5	6	7	8	9	Kualitas non-fisik

**IV.2.2.3.2 Pengiriman**

Subkriteria	Penilaian																	Subkriteria
Ketepatan waktu pengiriman	9	8	7	6	5	4	3	2	1	2	3	4	5	6	7	8	9	Kapasitas pengiriman
Ketepatan waktu pengiriman	9	8	7	6	5	4	3	2	1	2	3	4	5	6	7	8	9	Ketepatan jumlah pengiriman
Kapasitas pengiriman	9	8	7	6	5	4	3	2	1	2	3	4	5	6	7	8	9	Ketepatan jumlah pengiriman

## IV.2.2.3.3 Pelayanan

Subkriteria	Penilaian																	Subkriteria
Cara Pembayaran	9	8	7	6	5	4	3	2	1	2	3	4	5	6	7	8	9	Kemudahan claim
Cara Pembayaran	9	8	7	6	5	4	3	2	1	2	3	4	5	6	7	8	9	Kecepatan respon
Cara Pembayaran	9	8	7	6	5	4	3	2	1	2	3	4	5	6	7	8	9	Fleksibilitas
Cara Pembayaran	9	8	7	6	5	4	3	2	1	2	3	4	5	6	7	8	9	Ketersediaan Ikan
Cara Pembayaran	9	8	7	6	5	4	3	2	1	2	3	4	5	6	7	8	9	Attitude
Kemudahan claim	9	8	7	6	5	4	3	2	1	2	3	4	5	6	7	8	9	Kecepatan respon
Kemudahan claim	9	8	7	6	5	4	3	2	1	2	3	4	5	6	7	8	9	Fleksibilitas
Kemudahan claim	9	8	7	6	5	4	3	2	1	2	3	4	5	6	7	8	9	Ketersediaan Ikan
Kemudahan claim	9	8	7	6	5	4	3	2	1	2	3	4	5	6	7	8	9	Attitude
Kecepatan respon	9	8	7	6	5	4	3	2	1	2	3	4	5	6	7	8	9	Fleksibilitas
Kecepatan respon	9	8	7	6	5	4	3	2	1	2	3	4	5	6	7	8	9	Ketersediaan Ikan
Kecepatan respon	9	8	7	6	5	4	3	2	1	2	3	4	5	6	7	8	9	Attitude
Fleksibilitas	9	8	7	6	5	4	3	2	1	2	3	4	5	6	7	8	9	Ketersediaan Ikan
Fleksibilitas	9	8	7	6	5	4	3	2	1	2	3	4	5	6	7	8	9	Attitude
Ketersediaan Ikan	9	8	7	6	5	4	3	2	1	2	3	4	5	6	7	8	9	Attitude

## IV.2.2.3.4 Biaya

Subkriteria	Penilaian																	Subkriteria
Harga Ikan	9	8	7	6	5	4	3	2	1	2	3	4	5	6	7	8	9	Biaya Pengiriman
Harga Ikan	9	8	7	6	5	4	3	2	1	2	3	4	5	6	7	8	9	Konsistensi Harga
Biaya Pengiriman	9	8	7	6	5	4	3	2	1	2	3	4	5	6	7	8	9	Konsistensi Harga

## IV.2.2.4 Perbandingan Subkriteria Berdasarkan Supplier D

Perbandingan subkriteria dalam kuesioner ini dilakukan berdasarkan Supplier D. Hal ini bertujuan untuk mendapatkan data yang menunjukkan adanya subkriteria yang lebih baik/ sama baiknya berdasarkan performansi supplier D. Berikut ini adalah kuesioner perbandingan subkriteria berdasarkan supplier D.

**IV.2.2.4.1 Kualitas**

Subkriteria	Penilaian																	Subkriteria
Konsistensi Kualitas	9	8	7	6	5	4	3	2	1	2	3	4	5	6	7	8	9	Kualitas fisik
Konsistensi Kualitas	9	8	7	6	5	4	3	2	1	2	3	4	5	6	7	8	9	Kualitas non-fisik
Kualitas fisik	9	8	7	6	5	4	3	2	1	2	3	4	5	6	7	8	9	Kualitas non-fisik

**IV.2.2.4.2 Pengiriman**

Subkriteria	Penilaian																	Subkriteria
Ketepatan waktu pengiriman	9	8	7	6	5	4	3	2	1	2	3	4	5	6	7	8	9	Kapasitas pengiriman
Ketepatan waktu pengiriman	9	8	7	6	5	4	3	2	1	2	3	4	5	6	7	8	9	Ketepatan jumlah pengiriman
Kapasitas pengiriman	9	8	7	6	5	4	3	2	1	2	3	4	5	6	7	8	9	Ketepatan jumlah pengiriman

**IV.2.2.4.3 Pelayanan**

Subkriteria	Penilaian																	Subkriteria
Cara Pembayaran	9	8	7	6	5	4	3	2	1	2	3	4	5	6	7	8	9	Kemudahan claim
Cara Pembayaran	9	8	7	6	5	4	3	2	1	2	3	4	5	6	7	8	9	Kecepatan respon
Cara Pembayaran	9	8	7	6	5	4	3	2	1	2	3	4	5	6	7	8	9	Fleksibilitas
Cara Pembayaran	9	8	7	6	5	4	3	2	1	2	3	4	5	6	7	8	9	Ketersediaan Ikan
Cara Pembayaran	9	8	7	6	5	4	3	2	1	2	3	4	5	6	7	8	9	Attitude
Kemudahan claim	9	8	7	6	5	4	3	2	1	2	3	4	5	6	7	8	9	Kecepatan respon
Kemudahan claim	9	8	7	6	5	4	3	2	1	2	3	4	5	6	7	8	9	Fleksibilitas
Kemudahan claim	9	8	7	6	5	4	3	2	1	2	3	4	5	6	7	8	9	Ketersediaan Ikan
Kemudahan claim	9	8	7	6	5	4	3	2	1	2	3	4	5	6	7	8	9	Attitude
Kecepatan respon	9	8	7	6	5	4	3	2	1	2	3	4	5	6	7	8	9	Fleksibilitas
Kecepatan respon	9	8	7	6	5	4	3	2	1	2	3	4	5	6	7	8	9	Ketersediaan Ikan
Kecepatan respon	9	8	7	6	5	4	3	2	1	2	3	4	5	6	7	8	9	Attitude
Fleksibilitas	9	8	7	6	5	4	3	2	1	2	3	4	5	6	7	8	9	Ketersediaan Ikan
Fleksibilitas	9	8	7	6	5	4	3	2	1	2	3	4	5	6	7	8	9	Attitude
Ketersediaan Ikan	9	8	7	6	5	4	3	2	1	2	3	4	5	6	7	8	9	Attitude

#### IV.2.2.4.4 Biaya

Subkriteria	Penilaian																	Subkriteria
Harga Ikan	9	8	7	6	5	4	3	2	1	2	3	4	5	6	7	8	9	Biaya Pengiriman
Harga Ikan	9	8	7	6	5	4	3	2	1	2	3	4	5	6	7	8	9	Konsistensi Harga
Biaya Pengiriman	9	8	7	6	5	4	3	2	1	2	3	4	5	6	7	8	9	Konsistensi Harga

#### IV.2.3 Perbandingan Alternatif *Supplier* Berdasarkan Subkriteria

Pada kuesioner ini, dibutuhkan penilaian terhadap perbandingan alternatif *supplier* terhadap subkriteria. Perbandingan ini dilakukan dengan tujuan untuk mendapatkan data yang menunjukkan *supplier* mana yang lebih unggul jika dilihat berdasarkan subkriteria yang ada. Berikut ini adalah contoh dan penjelasan dari pengisian kuesioner perbandingan alternatif *supplier* berdasarkan subkriteria (misal konsistensi harga).

Subkriteria	Penilaian																	Subkriteria
<i>Supplier</i> A	9	8	7	6	5	4	3	2	1	2	3	4	5	6	7	8	9	<i>Supplier</i> B

Dari contoh yang ada, dimisalkan pengambil keputusan memberikan nilai 7 untuk perbandingan antara *Supplier* A dengan *Supplier* B berdasarkan subkriteria konsistensi harga. Hal ini menunjukkan bahwa *Supplier* B sangat lebih unggul jika dibandingkan dengan *Supplier* A berdasarkan subkriteria konsistensi harga.

#### IV.2.3.1 Konsistensi Kualitas

Subkriteria	Penilaian																	Subkriteria
<i>Supplier</i> A	9	8	7	6	5	4	3	2	1	2	3	4	5	6	7	8	9	<i>Supplier</i> B
<i>Supplier</i> A	9	8	7	6	5	4	3	2	1	2	3	4	5	6	7	8	9	<i>Supplier</i> C
<i>Supplier</i> A	9	8	7	6	5	4	3	2	1	2	3	4	5	6	7	8	9	<i>Supplier</i> D
<i>Supplier</i> B	9	8	7	6	5	4	3	2	1	2	3	4	5	6	7	8	9	<i>Supplier</i> C
<i>Supplier</i> B	9	8	7	6	5	4	3	2	1	2	3	4	5	6	7	8	9	<i>Supplier</i> D
<i>Supplier</i> C	9	8	7	6	5	4	3	2	1	2	3	4	5	6	7	8	9	<i>Supplier</i> D

**IV.2.3.2 Kualitas Fisik**

Subkriteria	Penilaian															Subkriteria		
Supplier A	9	8	7	6	5	4	3	2	1	2	3	4	5	6	7	8	9	Supplier B
Supplier A	9	8	7	6	5	4	3	2	1	2	3	4	5	6	7	8	9	Supplier C
Supplier A	9	8	7	6	5	4	3	2	1	2	3	4	5	6	7	8	9	Supplier D
Supplier B	9	8	7	6	5	4	3	2	1	2	3	4	5	6	7	8	9	Supplier C
Supplier B	9	8	7	6	5	4	3	2	1	2	3	4	5	6	7	8	9	Supplier D
Supplier C	9	8	7	6	5	4	3	2	1	2	3	4	5	6	7	8	9	Supplier D

**IV.2.3.3 Kualitas Non-fisik**

Subkriteria	Penilaian															Subkriteria		
Supplier A	9	8	7	6	5	4	3	2	1	2	3	4	5	6	7	8	9	Supplier B
Supplier A	9	8	7	6	5	4	3	2	1	2	3	4	5	6	7	8	9	Supplier C
Supplier A	9	8	7	6	5	4	3	2	1	2	3	4	5	6	7	8	9	Supplier D
Supplier B	9	8	7	6	5	4	3	2	1	2	3	4	5	6	7	8	9	Supplier C
Supplier B	9	8	7	6	5	4	3	2	1	2	3	4	5	6	7	8	9	Supplier D
Supplier C	9	8	7	6	5	4	3	2	1	2	3	4	5	6	7	8	9	Supplier D

**IV.2.3.4 Ketepatan Waktu Pengiriman**

Subkriteria	Penilaian															Subkriteria		
Supplier A	9	8	7	6	5	4	3	2	1	2	3	4	5	6	7	8	9	Supplier B
Supplier A	9	8	7	6	5	4	3	2	1	2	3	4	5	6	7	8	9	Supplier C
Supplier A	9	8	7	6	5	4	3	2	1	2	3	4	5	6	7	8	9	Supplier D
Supplier B	9	8	7	6	5	4	3	2	1	2	3	4	5	6	7	8	9	Supplier C
Supplier B	9	8	7	6	5	4	3	2	1	2	3	4	5	6	7	8	9	Supplier D
Supplier C	9	8	7	6	5	4	3	2	1	2	3	4	5	6	7	8	9	Supplier D

**IV.2.3.5 Kapasitas Pengiriman**

Subkriteria	Penilaian															Subkriteria		
Supplier A	9	8	7	6	5	4	3	2	1	2	3	4	5	6	7	8	9	Supplier B
Supplier A	9	8	7	6	5	4	3	2	1	2	3	4	5	6	7	8	9	Supplier C
Supplier A	9	8	7	6	5	4	3	2	1	2	3	4	5	6	7	8	9	Supplier D
Supplier B	9	8	7	6	5	4	3	2	1	2	3	4	5	6	7	8	9	Supplier C
Supplier B	9	8	7	6	5	4	3	2	1	2	3	4	5	6	7	8	9	Supplier D
Supplier C	9	8	7	6	5	4	3	2	1	2	3	4	5	6	7	8	9	Supplier D

**IV.2.3.6 Ketepatan Jumlah Pengiriman**

Subkriteria	Penilaian																	Subkriteria
Supplier A	9	8	7	6	5	4	3	2	1	2	3	4	5	6	7	8	9	Supplier B
Supplier A	9	8	7	6	5	4	3	2	1	2	3	4	5	6	7	8	9	Supplier C
Supplier A	9	8	7	6	5	4	3	2	1	2	3	4	5	6	7	8	9	Supplier D
Supplier B	9	8	7	6	5	4	3	2	1	2	3	4	5	6	7	8	9	Supplier C
Supplier B	9	8	7	6	5	4	3	2	1	2	3	4	5	6	7	8	9	Supplier D
Supplier C	9	8	7	6	5	4	3	2	1	2	3	4	5	6	7	8	9	Supplier D

**IV.2.3.7 Cara Pembayaran**

Subkriteria	Penilaian																	Subkriteria
Supplier A	9	8	7	6	5	4	3	2	1	2	3	4	5	6	7	8	9	Supplier B
Supplier A	9	8	7	6	5	4	3	2	1	2	3	4	5	6	7	8	9	Supplier C
Supplier A	9	8	7	6	5	4	3	2	1	2	3	4	5	6	7	8	9	Supplier D
Supplier B	9	8	7	6	5	4	3	2	1	2	3	4	5	6	7	8	9	Supplier C
Supplier B	9	8	7	6	5	4	3	2	1	2	3	4	5	6	7	8	9	Supplier D
Supplier C	9	8	7	6	5	4	3	2	1	2	3	4	5	6	7	8	9	Supplier D

**IV.2.3.8 Kemudahan Claim**

Subkriteria	Penilaian																	Subkriteria
Supplier A	9	8	7	6	5	4	3	2	1	2	3	4	5	6	7	8	9	Supplier B
Supplier A	9	8	7	6	5	4	3	2	1	2	3	4	5	6	7	8	9	Supplier C
Supplier A	9	8	7	6	5	4	3	2	1	2	3	4	5	6	7	8	9	Supplier D
Supplier B	9	8	7	6	5	4	3	2	1	2	3	4	5	6	7	8	9	Supplier C
Supplier B	9	8	7	6	5	4	3	2	1	2	3	4	5	6	7	8	9	Supplier D
Supplier C	9	8	7	6	5	4	3	2	1	2	3	4	5	6	7	8	9	Supplier D

**IV.2.3.9 Kecepatan Respon**

Subkriteria	Penilaian																	Subkriteria
Supplier A	9	8	7	6	5	4	3	2	1	2	3	4	5	6	7	8	9	Supplier B
Supplier A	9	8	7	6	5	4	3	2	1	2	3	4	5	6	7	8	9	Supplier C
Supplier A	9	8	7	6	5	4	3	2	1	2	3	4	5	6	7	8	9	Supplier D
Supplier B	9	8	7	6	5	4	3	2	1	2	3	4	5	6	7	8	9	Supplier C
Supplier B	9	8	7	6	5	4	3	2	1	2	3	4	5	6	7	8	9	Supplier D
Supplier C	9	8	7	6	5	4	3	2	1	2	3	4	5	6	7	8	9	Supplier D



**IV.2.3.10 Fleksibilitas**

Subkriteria	Penilaian																	Subkriteria
Supplier A	9	8	7	6	5	4	3	2	1	2	3	4	5	6	7	8	9	Supplier B
Supplier A	9	8	7	6	5	4	3	2	1	2	3	4	5	6	7	8	9	Supplier C
Supplier A	9	8	7	6	5	4	3	2	1	2	3	4	5	6	7	8	9	Supplier D
Supplier B	9	8	7	6	5	4	3	2	1	2	3	4	5	6	7	8	9	Supplier C
Supplier B	9	8	7	6	5	4	3	2	1	2	3	4	5	6	7	8	9	Supplier D
Supplier C	9	8	7	6	5	4	3	2	1	2	3	4	5	6	7	8	9	Supplier D

**IV.2.3.11 Ketersediaan Ikan**

Subkriteria	Penilaian																	Subkriteria
Supplier A	9	8	7	6	5	4	3	2	1	2	3	4	5	6	7	8	9	Supplier B
Supplier A	9	8	7	6	5	4	3	2	1	2	3	4	5	6	7	8	9	Supplier C
Supplier A	9	8	7	6	5	4	3	2	1	2	3	4	5	6	7	8	9	Supplier D
Supplier B	9	8	7	6	5	4	3	2	1	2	3	4	5	6	7	8	9	Supplier C
Supplier B	9	8	7	6	5	4	3	2	1	2	3	4	5	6	7	8	9	Supplier D
Supplier C	9	8	7	6	5	4	3	2	1	2	3	4	5	6	7	8	9	Supplier D

**IV.2.3.12 Attitude**

Subkriteria	Penilaian																	Subkriteria
Supplier A	9	8	7	6	5	4	3	2	1	2	3	4	5	6	7	8	9	Supplier B
Supplier A	9	8	7	6	5	4	3	2	1	2	3	4	5	6	7	8	9	Supplier C
Supplier A	9	8	7	6	5	4	3	2	1	2	3	4	5	6	7	8	9	Supplier D
Supplier B	9	8	7	6	5	4	3	2	1	2	3	4	5	6	7	8	9	Supplier C
Supplier B	9	8	7	6	5	4	3	2	1	2	3	4	5	6	7	8	9	Supplier D
Supplier C	9	8	7	6	5	4	3	2	1	2	3	4	5	6	7	8	9	Supplier D

**IV.2.3.13 Harga Ikan**

Subkriteria	Penilaian																	Subkriteria
Supplier A	9	8	7	6	5	4	3	2	1	2	3	4	5	6	7	8	9	Supplier B
Supplier A	9	8	7	6	5	4	3	2	1	2	3	4	5	6	7	8	9	Supplier C
Supplier A	9	8	7	6	5	4	3	2	1	2	3	4	5	6	7	8	9	Supplier D
Supplier B	9	8	7	6	5	4	3	2	1	2	3	4	5	6	7	8	9	Supplier C
Supplier B	9	8	7	6	5	4	3	2	1	2	3	4	5	6	7	8	9	Supplier D
Supplier C	9	8	7	6	5	4	3	2	1	2	3	4	5	6	7	8	9	Supplier D

## IV.2.3.14 Biaya Pengiriman

Subkriteria	Penilaian																	Subkriteria
Supplier A	9	8	7	6	5	4	3	2	1	2	3	4	5	6	7	8	9	Supplier B
Supplier A	9	8	7	6	5	4	3	2	1	2	3	4	5	6	7	8	9	Supplier C
Supplier A	9	8	7	6	5	4	3	2	1	2	3	4	5	6	7	8	9	Supplier D
Supplier B	9	8	7	6	5	4	3	2	1	2	3	4	5	6	7	8	9	Supplier C
Supplier B	9	8	7	6	5	4	3	2	1	2	3	4	5	6	7	8	9	Supplier D
Supplier C	9	8	7	6	5	4	3	2	1	2	3	4	5	6	7	8	9	Supplier D

## IV.2.3.15 Konsistensi Harga

Subkriteria	Penilaian																	Subkriteria
Supplier A	9	8	7	6	5	4	3	2	1	2	3	4	5	6	7	8	9	Supplier B
Supplier A	9	8	7	6	5	4	3	2	1	2	3	4	5	6	7	8	9	Supplier C
Supplier A	9	8	7	6	5	4	3	2	1	2	3	4	5	6	7	8	9	Supplier D
Supplier B	9	8	7	6	5	4	3	2	1	2	3	4	5	6	7	8	9	Supplier C
Supplier B	9	8	7	6	5	4	3	2	1	2	3	4	5	6	7	8	9	Supplier D
Supplier C	9	8	7	6	5	4	3	2	1	2	3	4	5	6	7	8	9	Supplier D

**LAMPIRAN B**  
***UNWEIGHTED MATRIX***



Tabel B.1 *Unweighted Matrix*

	Biaya pengiriman	Harga ikan	Konsistensi harga	Konsistensi Kualitas	Kualitas fisik	Kualitas non-fisik	Cara pembayaran	Fleksibilitas	Kecepatan respon	Kemudahan <i>claim</i>
Biaya pengiriman	0	0	0	0	0	0	0	0	0	0
Harga ikan	0	0	0	0	1	1	0	0	0	0
Konsistensi harga	0	0	0	0	0	0	0	0	0	0
Konsistensi Kualitas	0	0	0	0	0	0	0	0	0	0
Kualitas fisik	0	0	0	0	0	0	0	0	0	0
Kualitas non-fisik	0	0	0	0	0	0	0	0	0	0
Cara pembayaran	0	0	0	0	0	0	0	0	0	0
Fleksibilitas	0	0	0	0	0	0	0	0	0	0
Kecepatan respon	0	0	0	0	0	0	0	0	0	0
Kemudahan <i>claim</i>	0	0	0	0	0	0	0	0	1	0
Ketersediaan Ikan	0	0	0	0	0	0	0	0	0	0
<i>Attitude</i>	0	0	0	0	0	0	0	0	0	0
Kapasitas pengiriman	0	0	0	0	0	0	0	0	0	0
Ketepatan jumlah pengirriman	0	0	0	0	0	0	0	0	0	0
Ketepatan waktu pengiriman	0	0	0	0	0	0	0	0	1	0
<i>Supplier A</i>	0,275	0,108	0,125	0,098	0,09091	0,1216	0,214	0,25	0,2857	0,275
<i>Supplier B</i>	0,198	0,412	0,375	0,403	0,36364	0,3458	0,205	0,25	0,2857	0,198
<i>Supplier C</i>	0,14	0,293	0,375	0,38	0,36364	0,3736	0,418	0,25	0,2857	0,387
<i>Supplier D</i>	0,387	0,187	0,125	0,119	0,18182	0,159	0,163	0,25	0,1429	0,14

(lanjut)

Tabel B.1 *Unweighted Matrix* (lanjutan)

	Ketersediaan Ikan	Attitude	Kapasitas pengiriman	Ketepatan jumlah pengiriman	Ketepatan waktu pengiriman	Supplier A	Supplier B	Supplier C	Supplier D	Pemilihan supplier ikan
Biaya pengiriman	0	0	0	0	0	0,387	0,42857	0,2114	0,49	0,115
Harga ikan	0	0	0	0	0	0,443	0,42857	0,6551	0,312	0,48
Konsistensi harga	1	0	0	0	0	0,17	0,14286	0,1335	0,198	0,405
Konsistensi Kualitas	0,33333	0	0	0	0	0,261	0,589	0,312	0,328	0,714
Kualitas fisik	0,33333	0	0	0	0	0,411	0,252	0,198	0,261	0,143
Kualitas non-fisik	0,33333	0	0	0	0	0,328	0,159	0,49	0,411	0,143
Cara pembayaran	0	0	0	0	0	0,271	0,105	0,22973	0,2716	0,219
Fleksibilitas	0	0	0	0	0	0,219	0,154	0,12459	0,1541	0,073
Kecepatan respon	1	0	0	0	0	0,154	0,178	0,09054	0,1541	0,08
Kemudahan <i>claim</i>	0	0	0	0	0	0,123	0,106	0,09252	0,1469	0,101
Ketersediaan Ikan	0	0	0	0	0	0,079	0,315	0,30272	0,1237	0,274
<i>Attitude</i>	0	0	0	0	0	0,154	0,142	0,1599	0,1496	0,253
Kapasitas pengiriman	1	0	0	0	0	0,272	0,33333	0,387	0,33333	0,261
Ketepatan jumlah pengiriman	0	0	0	0	0	0,12	0,33333	0,17	0,33333	0,328
Ketepatan waktu pengiriman	0	0	0	0	0	0,608	0,33333	0,443	0,33333	0,411
<i>Supplier A</i>	0,1636	0,16683	0,1636	0,14	0,3	0	0	0	0	0
<i>Supplier B</i>	0,3479	0,16683	0,3479	0,275	0,3	0	0	0	0	0
<i>Supplier C</i>	0,3479	0,4995	0,3479	0,387	0,3	0	0	0	0	0
<i>Supplier D</i>	0,1406	0,16683	0,1406	0,198	0,1	0	0	0	0	0
Pemilihan <i>supplier</i> ikan	0	0	0	0	0	0	0	0	0	0

**LAMPIRAN C**  
***WEIGHTED MATRIX***





Tabel C.1 *Weighted Matrix*

	Biaya pengiriman	Harga ikan	Konsistensi harga	Konsistensi Kualitas	Kualitas fisik	Kualitas non-fisik	Cara pembayaran	Fleksibilitas	Kecepatan respon	Kemudahan <i>claim</i>
Biaya pengiriman	0	0	0	0	0	0	0	0	0	0
Harga ikan	0	0	0	0	0,75	0,75	0	0	0	0
Konsistensi harga	0	0	0	0	0	0	0	0	0	0
Konsistensi Kualitas	0	0	0	0	0	0	0	0	0	0
Kualitas fisik	0	0	0	0	0	0	0	0	0	0
Kualitas non-fisik	0	0	0	0	0	0	0	0	0	0
Cara pembayaran	0	0	0	0	0	0	0	0	0	0
Fleksibilitas	0	0	0	0	0	0	0	0	0	0
Kecepatan respon	0	0	0	0	0	0	0	0	0	0
Kemudahan <i>claim</i>	0	0	0	0	0	0	0	0	0,55867	0
Ketersediaan Ikan	0	0	0	0	0	0	0	0	0	0
<i>Attitude</i>	0	0	0	0	0	0	0	0	0	0
Kapasitas pengiriman	0	0	0	0	0	0	0	0	0	0
Ketepatan jumlah pengiriman	0	0	0	0	0	0	0	0	0	0
Ketepatan waktu pengiriman	0	0	0	0	0	0	0	0	0,31356	0
<i>Supplier A</i>	0,275	0,108	0,125	0,098	0,02273	0,0304	0,214	0,25	0,0365	0,275
<i>Supplier B</i>	0,198	0,412	0,375	0,403	0,09091	0,08645	0,205	0,25	0,0365	0,198
<i>Supplier C</i>	0,14	0,293	0,375	0,38	0,09091	0,0934	0,418	0,25	0,0365	0,387
<i>Supplier D</i>	0,387	0,187	0,125	0,119	0,04546	0,03975	0,163	0,25	0,01826	0,14
Pemilihan <i>supplier</i> ikan	0	0	0	0	0	0	0	0	0	0

(lanjut)

Tabel C.1 *Weighted Matrix* (lanjutan)

	Ketersediaan Ikan	<i>Attitude</i>	Kapasitas pengiriman	Ketepatan jumlah pengirriman	Ketepatan waktu pengirriman	<i>Supplier A</i>	<i>Supplier B</i>	<i>Supplier C</i>	<i>Supplier D</i>	Pemilihan <i>supplier</i> ikan
Biaya pengiriman	0	0	0	0	0	0,07972	0,08829	0,04355	0,10094	0,02335
Harga ikan	0	0	0	0	0	0,09126	0,08829	0,13495	0,06427	0,09744
Konsistensi harga	0,1348	0	0	0	0	0,03502	0,02943	0,0275	0,04079	0,08221
Konsistensi Kualitas	0,18613	0	0	0	0	0,14433	0,32572	0,17254	0,18138	0,4027
Kualitas fisik	0,18613	0	0	0	0	0,22728	0,13936	0,10949	0,14433	0,08065
Kualitas non-fisik	0,18613	0	0	0	0	0,18138	0,08793	0,27097	0,22728	0,08065
Cara pembayaran	0	0	0	0	0	0,0458	0,01775	0,03882	0,0459	0,03592
Fleksibilitas	0	0	0	0	0	0,03701	0,02603	0,02106	0,02604	0,01197
Kecepatan respon	0,1714	0	0	0	0	0,02603	0,03008	0,0153	0,02604	0,01312
Kemudahan <i>claim</i>	0	0	0	0	0	0,02079	0,01791	0,01564	0,02483	0,01656
Ketersediaan Ikan	0	0	0	0	0	0,01335	0,05323	0,05116	0,02091	0,04494
<i>Attitude</i>	0	0	0	0	0	0,02603	0,024	0,02702	0,02528	0,04149
Kapasitas pengiriman	0,0962	0	0	0	0	0,01958	0,024	0,02786	0,024	0,01801
Ketepatan jumlah pengirriman	0	0	0	0	0	0,00864	0,024	0,01224	0,024	0,02263
Ketepatan waktu pengirriman	0	0	0	0	0	0,04378	0,024	0,0319	0,024	0,02836
<i>Supplier A</i>	0,00641	0,16683	0,1636	0,14	0,3	0	0	0	0	0
<i>Supplier B</i>	0,01364	0,16683	0,3479	0,275	0,3	0	0	0	0	0
<i>Supplier C</i>	0,01364	0,4995	0,3479	0,387	0,3	0	0	0	0	0
<i>Supplier D</i>	0,00551	0,16683	0,1406	0,198	0,1	0	0	0	0	0
Pemilihan <i>supplier</i> ikan	0	0	0	0	0	0	0	0	0	0

**LAMPIRAN D**  
***LIMITING MATRIX***



Tabel D.1 *Limiting Matrix*

	Biaya pengiriman	Harga ikan	Konsistensi harga	Konsistensi Kualitas	Kualitas fisik	Kualitas non-fisik	Cara pembayaran	Fleksibilitas	Kecepatan respon	Kemudahan <i>claim</i>
Biaya pengiriman	0,03212	0,03212	0,03212	0,03212	0,03212	0,03212	0,03212	0,03212	0,03212	0,03212
Harga ikan	0,15394	0,15394	0,15394	0,15394	0,15394	0,15394	0,15394	0,15394	0,15394	0,15394
Konsistensi harga	0,01598	0,01598	0,01598	0,01598	0,01598	0,01598	0,01598	0,01598	0,01598	0,01598
Konsistensi Kualitas	0,0997	0,0997	0,0997	0,0997	0,0997	0,0997	0,0997	0,0997	0,0997	0,0997
Kualitas fisik	0,06487	0,06487	0,06487	0,06487	0,06487	0,06487	0,06487	0,06487	0,06487	0,06487
Kualitas non-fisik	0,08319	0,08319	0,08319	0,08319	0,08319	0,08319	0,08319	0,08319	0,08319	0,08319
Cara pembayaran	0,01447	0,01447	0,01447	0,01447	0,01447	0,01447	0,01447	0,01447	0,01447	0,01447
Fleksibilitas	0,01118	0,01118	0,01118	0,01118	0,01118	0,01118	0,01118	0,01118	0,01118	0,01118
Kecepatan respon	0,01334	0,01334	0,01334	0,01334	0,01334	0,01334	0,01334	0,01334	0,01334	0,01334
Kemudahan <i>claim</i>	0,01554	0,01554	0,01554	0,01554	0,01554	0,01554	0,01554	0,01554	0,01554	0,01554
Ketersediaan Ikan	0,01769	0,01769	0,01769	0,01769	0,01769	0,01769	0,01769	0,01769	0,01769	0,01769
<i>Attitude</i>	0,01097	0,01097	0,01097	0,01097	0,01097	0,01097	0,01097	0,01097	0,01097	0,01097
Kapasitas pengiriman	0,0123	0,0123	0,0123	0,0123	0,0123	0,0123	0,0123	0,0123	0,0123	0,0123
Ketepatan jumlah pengiriman	0,00772	0,00772	0,00772	0,00772	0,00772	0,00772	0,00772	0,00772	0,00772	0,00772
Ketepatan waktu pengiriman	0,01684	0,01684	0,01684	0,01684	0,01684	0,01684	0,01684	0,01684	0,01684	0,01684
<i>Supplier A</i>	0,06197	0,06197	0,06197	0,06197	0,06197	0,06197	0,06197	0,06197	0,06197	0,06197
<i>Supplier B</i>	0,15189	0,15189	0,15189	0,15189	0,15189	0,15189	0,15189	0,15189	0,15189	0,15189
<i>Supplier C</i>	0,14053	0,14053	0,14053	0,14053	0,14053	0,14053	0,14053	0,14053	0,14053	0,14053
<i>Supplier D</i>	0,07577	0,07577	0,07577	0,07577	0,07577	0,07577	0,07577	0,07577	0,07577	0,07577
Pemilihan <i>supplier</i> ikan	0	0	0	0	0	0	0	0	0	0

(lanjut)

Tabel D.1 *Limiting Matrix* (lanjutan)

	Ketersediaan Ikan	<i>Attitude</i>	Kapasitas pengiriman	Ketepatan jumlah pengiriman	Ketepatan waktu pengiriman	<i>Supplier A</i>	<i>Supplier B</i>	<i>Supplier C</i>	<i>Supplier D</i>	Pemilihan <i>supplier</i> ikan
Biaya pengiriman	0,03212	0,03212	0,03212	0,03212	0,03212	0,03212	0,03212	0,03212	0,03212	0,03212
Harga ikan	0,15394	0,15394	0,15394	0,15394	0,15394	0,15394	0,15394	0,15394	0,15394	0,15394
Konsistensi harga	0,01598	0,01598	0,01598	0,01598	0,01598	0,01598	0,01598	0,01598	0,01598	0,01598
Konsistensi Kualitas	0,0997	0,0997	0,0997	0,0997	0,0997	0,0997	0,0997	0,0997	0,0997	0,0997
Kualitas fisik	0,06487	0,06487	0,06487	0,06487	0,06487	0,06487	0,06487	0,06487	0,06487	0,06487
Kualitas non-fisik	0,08319	0,08319	0,08319	0,08319	0,08319	0,08319	0,08319	0,08319	0,08319	0,08319
Cara pembayaran	0,01447	0,01447	0,01447	0,01447	0,01447	0,01447	0,01447	0,01447	0,01447	0,01447
Fleksibilitas	0,01118	0,01118	0,01118	0,01118	0,01118	0,01118	0,01118	0,01118	0,01118	0,01118
Kecepatan respon	0,01334	0,01334	0,01334	0,01334	0,01334	0,01334	0,01334	0,01334	0,01334	0,01334
Kemudahan <i>claim</i>	0,01554	0,01554	0,01554	0,01554	0,01554	0,01554	0,01554	0,01554	0,01554	0,01554
Ketersediaan Ikan	0,01769	0,01769	0,01769	0,01769	0,01769	0,01769	0,01769	0,01769	0,01769	0,01769
<i>Attitude</i>	0,01097	0,01097	0,01097	0,01097	0,01097	0,01097	0,01097	0,01097	0,01097	0,01097
Kapasitas pengiriman	0,0123	0,0123	0,0123	0,0123	0,0123	0,0123	0,0123	0,0123	0,0123	0,0123
Ketepatan jumlah pengiriman	0,00772	0,00772	0,00772	0,00772	0,00772	0,00772	0,00772	0,00772	0,00772	0,00772
Ketepatan waktu pengiriman	0,01684	0,01684	0,01684	0,01684	0,01684	0,01684	0,01684	0,01684	0,01684	0,01684
<i>Supplier A</i>	0,06197	0,06197	0,06197	0,06197	0,06197	0,06197	0,06197	0,06197	0,06197	0,06197
<i>Supplier B</i>	0,15189	0,15189	0,15189	0,15189	0,15189	0,15189	0,15189	0,15189	0,15189	0,15189
<i>Supplier C</i>	0,14053	0,14053	0,14053	0,14053	0,14053	0,14053	0,14053	0,14053	0,14053	0,14053
<i>Supplier D</i>	0,07577	0,07577	0,07577	0,07577	0,07577	0,07577	0,07577	0,07577	0,07577	0,07577
Pemilihan <i>supplier</i> ikan	0	0	0	0	0	0	0	0	0	0